

# Wego

WÄRME- UND LUFTECHNIK



**JKF Industri**  
CLEAN AIR INNOVATION SINCE 1957

## JKF-Rohrsysteme, Edelstahl Produktprogramm





## Lieferungs- und Zahlungsbedingungen

1. Unsere Angebote sind treibend. Ein Auftrag gilt erst nach erfolgter schriftlicher Bestätigung als angenommen. Telefonische und mündliche Vereinbarungen mit uns oder unseren Vertretern werden erst durch unsere schriftliche Bestätigung verbindlich. Für unsere Werkleistungen gilt die VOB/B in jeweils neuester Fassung als vereinbart. Der Text der VOB/B ist beigefügt. Allgemeine Geschäftsbedingungen unserer Kunden, die mit unseren Bedingungen in Widerspruch stehen, sind für uns unverbindlich, es sei denn, wir haben diese ausdrücklich schriftlich anerkannt.

2. Für den Umfang der Lieferung ist eine schriftliche Auftragsbestätigung, sofern keine rechtzeitige Auftragsbestätigung vorliegt, das Angebot maßgebend. Nicht zum Lieferumfang gehören, sofern nicht besonders ausgewiesen: Rohrunterstützungen im Außenbereich, Konsolen und Stahlbauten für Ventilatoren und Filter sowie die elektrische Schaltanlage einschließlich Netz- und Abnehmeranschlüsse.

Wir sind berechtigt, Teillieferungen vorzunehmen und in Rechnung zu stellen, wenn die vollständige Auslieferung der Bestellung dadurch verzögert worden ist, daß von uns angeforderte technische Angaben nicht rechtzeitig mitgeteilt oder vom Kunden Vorlieferungen gewünscht werden. Nachbestellungen werden gesondert geliefert und berechnet.

3. Die Gefahr für die Ware geht auf den Kunden über, sobald dieselbe dem Spediteur, Frachtführer oder der sonst zur Ausführung der Versendung bestimmten Personen oder Anstalt ausgeliefert ist, unabhängig, ob frachtfreie Lieferung vereinbart ist oder nicht.

4. Die Preise verstehen sich ohne Mehrwertsteuer ab Fabrik, ausschließlich Verpackung, Fracht und sonstiger Vorspesen. Bei Handelsgeschäften mit Vollkaufleuten müssen wir uns infolge schwankender Wirtschaftslage Preisberechtigungen, welche bei Veränderungen der Grundstoff-, Materialpreise und Löhne eventuell erforderlich werden sollten, vorbehalten. Zur Berechnung gelangt in solchen Fällen der am Tag der Lieferung von uns festgesetzte Verkaufspreis. Wir sind insoweit nicht verpflichtet, von Preisänderungen Nachricht zu geben. Auch behalten wir uns bei diesen Geschäften im Falle rückwirkend zu zahlender Loherhöhungen oder Materialaufschläge ausdrücklich eine nachträgliche Berechnung dieser Kosten auf die anteilige Arbeitsleistung vor.

Konstruktionsänderungen bleiben ohne vorherige Anzeige vorbehalten, soweit der Vertragsinhalt dadurch nicht wesentlich beeinflusst wird, da Verbesserungen, Modelländerungen und dergleichen stets vorgenommen werden. Gewichtsangaben sind deshalb unverbindlich. Verpackungskosten werden zusätzlich berechnet. Seemäßige Verpackung nach Aufwand.

5. Die Zahlung ist wie folgt frei Zahlstelle des Lieferers zu leisten

a) Bei Aufträgen mit einem Warenwert (ohne Mehrwertsteuer und Nebenkosten) ab DM 30.000,— 1/3 Anzahlung nach Eingang der Auftragsannahme. 1/3 sobald dem Besteller mitgeteilt ist, daß die Hauptteile versandbereit sind, der Rest 30 Tage ab Rechnungsdatum.

b) Bei allen anderen Aufträgen innerhalb 8 Tagen nach Rechnungsdatum mit 2 % Skonto, innerhalb 30 Tagen nach Rechnungsdatum netto Kasse. Dieses gilt nicht für Montageaufträge.

Ein Skontoabzug ist nur zulässig, wenn keine Forderungen aus früheren Lieferungen offenstehen. Bei Zielüberschreitungen werden Verzugszinsen in Höhe von 12 % mindestens 3 % über den Diskontsatz der Deutschen Bundesbank berechnet. Die Geltendmachung eines weiteren Schadens bleibt unberührt. Bei Nichteinhaltung langfristiger Zahlungsvereinbarungen wird der gesamte Restbetrag sofort fällig, wenn der Kunde mit zwei aufeinanderfolgenden Raten in Verzug gerät.

Sofern uns nach Vertragsabschluß Umstände zur Kenntnis gelangen, welche einen Kredit nicht unbedenklich erscheinen lassen, sind wir berechtigt, Sicherstellung oder Vorauszahlung des vollen Kaufpreises zu verlangen.

6. Nur mit von uns schriftlich anerkannten oder rechtskräftig festgestellten Ansprüchen kann der Kunde gegen unsere Ansprüche aufrechnen. Die Geltendmachung eines Zurückbehaltungsrechtes wird ausgeschlossen, es sei denn, wir hätten eine grobe Vertragsverletzung begangen oder die Kaufsache ist mit erheblichen Mängeln behaftet und der Kunde hätte einen wesentlichen Teil der Gegenleistung bereits erbracht. Ein eventuelles Zurückbehaltungsrecht kann nur in Höhe des Wertes berechtigter Mängelgründe geltend gemacht werden. Der Käufer verzichtet hiermit ausdrücklich auf das Recht zur Erhebung von Widerklagen. Die Geltendmachung von Mängelrügen entbindet den Käufer nicht von der fristgerechten Begleichung der Rechnungen.

7. Die gelieferte Ware bleibt bis zur vollständigen Bezahlung (durch Scheck oder Wechsel) bis Scheck- oder Wechselleinlösung) unserer sämtlichen, auch künftig entstehenden Forderungen aus der Geschäftsverbindung (insbesondere Ausgleich eines etwaigen Kontokorrentsaldos) unser Eigentum.

Die Kontokorrent- bzw. Saldenhaftung gilt nicht für Nichtkaufleute.

Die Ware kann zu Sicherungszwecken zurückgefordert werden, wenn der Besteller sich vertragswidrig verhält, insbesondere wenn er mit der Bezahlung in Verzug gerät. Die Rücknahme bedeutet keinen Rücktritt vom Vertrag. Bei Zahlungsverzug des Kunden, bei Eröffnung des gerichtlichen Vergleichs- oder des Konkursverfahrens über das Vermögen des Kunden können wir, ohne vom Vertrag zurückzutreten, Rückgabe der Ware verlangen, wobei die Kosten des Rücktransportes vom Kunden zu tragen sind. Sofern uns nach Vertragsabschluß Umstände zur Kenntnis gelangen, welche einen Kredit wirtschaftlich bedenklich erscheinen lassen, sind wir berechtigt, Sicherstellung oder Vorauszahlung des vollen Preises zu verlangen. Der Kunde ist berechtigt, die Waren zu veräußern und zu verarbeiten bzw. einzubauen, solange er nicht in Verzug ist. Der Eigentumsvorbehalt erstreckt sich auch auf die durch die Verarbeitung entstehenden neuen Sachen. Bei Verbindung oder Vermischung mit anderen Sachen erwerben wir Miteigentum in Höhe des Wertes der gelieferten Sachen laut Rechnung zu 20 % des Rechnungsbetrages.

Wird die von uns gelieferte Ware oder werden die daraus hergestellten Sachen wesentliche Bestandteile des Grundstückes eines Dritten, so tritt der Kunde bereits jetzt seine anstelle dieser Sache tretenden Forderungen mit allen Nebenrechten an uns ab, und zwar in Höhe des Wertes unserer verbaute Waren zuzüglich 20 % des Rechnungsbetrages. Ebenso werden die Forderungen des Kunden aus einem Weiterverkauf der Vorbehaltsware bereits jetzt an uns abgetreten. Die abgetretenen Forderungen dienen zu unserer Sicherung nur in Höhe des Wertes der jeweiligen verkauften Vorbehaltsware laut Rechnungsbetrag zuzüglich 20 %. Der Kunde ist zum Weiterverkauf und zur Weiterveräußerung der Vorbehaltsware im üblichen Geschäftsverkehr nur mit der Maßgabe berechtigt und ermächtigt, daß die Kaufpreisforderung aus dem Weiterverkauf auf uns übergehen kann und übergeht. Zu anderen Verfügungen über die Vorbehaltsware ist der Kunde nicht berechtigt, insbesondere dürfen die Waren nicht verpfändet oder zur Sicherung übereignet werden.

Pfändungen und sonstige Beschlagnahmen seitens anderer Gläubiger sind von uns unverzüglich unter Übersendung einer Abschrift des Pfändungsprotokolls mitzuteilen.

Der Kunde ist zur Einziehung der Forderungen aus Weiterverkäufen trotz der Abtretung ermächtigt, jedoch bleibt unsere Einziehungsbefugnis von der Einziehungsermächtigung des Kunden unberührt. Wir selbst werden die Forderungen aber nicht einziehen, so lange der Kunde seinen Zahlungsverpflichtungen ordnungsgemäß nachkommt. Auf unser Verlangen hat der Kunde die Schuldner der abgetretenen Forderungen mitzuteilen und den Schuldner die Abtretung anzuzeigen. Übersteigt der Wert der für uns bestehenden Sicherungen unsere Forderungen um insgesamt mehr als 20 %, so sind wir auf Verlangen des Kunden zur Freigabe von Sicherheiten nach unserer Wahl verpflichtet.

8. An Kostenvorschlägen, Zeichnungen und anderen Unterlagen behalten wir uns Eigentums- und Urheberrechte vor, sie dürfen Dritten nicht zugänglich gemacht werden. Wir sind verpflichtet, vom Kunden als vertraulich bezeichnete Pläne nur mit dessen Zustimmung Dritten zugänglich zu machen.

Von uns übersandte Planungszeichnungen sind vom Kunden auf die Richtigkeit der zugrunde gelegten örtlichen Verhältnisse und die richtige Berücksichtigung der Kundenwünsche zu überprüfen. Etwaige Beanstandungen sind innerhalb einer Woche nach Zugang der Planungszeichnungen mitzuteilen, ansonsten gelten unsere Unterlagen als genehmigt.

Wegen der unterschiedlichen bau-, feuer- und gewerbepolizeilichen Bestimmungen können wir keine Gewähr dafür übernehmen, daß unsere Planungen den Bestimmungen der für den Kunden zuständigen Behörden entsprechen. Der Kunde hat deshalb mit den örtlichen Behörden selbst zu klären, daß unsere Anlage den dortigen Bestimmungen entspricht. Vorher darf die Anlage nicht in Betrieb genommen werden.

9. Anlieferungen müssen vom Kunden bei Eingang sofort auf Vollständigkeit überprüft werden. Reklamationen und Rügen sind unverzüglich — spätestens innerhalb von 3 Tagen nach Zugang der Ware — uns gegenüber schriftlich geltend zu machen. Spätere Reklamationen werden nicht anerkannt. Dies gilt nicht für Verträge mit Nichtkaufleuten.

10. Rücklieferungen können von uns nur angenommen werden, wenn uns vor Eingang der Ware der Rücklieferschein vorliegt, andernfalls erfolgt Annahmeverweigerung. Zurückgenommen werden nur Rohre, Bogen und Schellen, die nicht abgeschnitten, nicht beschädigt oder besonders für diesen Auftrag gefertigt wurden, wenn diese innerhalb 4 Wochen nach Montage, spätestens jedoch 2 Monate nach Lieferung frachtfrei bei uns eingehen. Bei allen anderen Bauteile wie Hauben, Abzweige etc. ist eine Rücklieferung ausgeschlossen. Hierfür erfolgt keine Gutschrift. Sofern Sonderbauteile, die im Garantieaustausch oder aus anderen Gründen, an unser Werk oder eines unserer Lager geschickt werden, bitte Grund für die Rücklieferung schriftlich mitteilen. Angaben wie „paßnicht“, „überschüssig“ oder „defekt“ genügen dabei nicht. Grund und Verschuldensursache sind anzugeben. Die Kosten für die Aufarbeitung von Rücklieferungen erfordern einen 15 %igen Abschlag, der bei der Gutschrift berücksichtigt wird.

Bei Festaufträgen sind im übrigen die überschüssigen Bauteile unser Eigentum.

11. Volle Garantie für die Funktion der Anlage wird nur übernommen, wenn die Planung nach Einreichung einer Grundrisszeichnung oder nach Aufmaß vor Ort durch uns durchgeführt wurde. Erfolgt die Planung durch Vertretungen oder Wiederverkäufer, ist die Einreichung einer Verlegungszeichnung erforderlich. Voraussetzung für die Garantieübernahme ist weiterhin, daß die gesamte Anlage nur mit von uns gelieferten Geräten und Bauteilen erstellt und nicht verändert wurde. Eine Garantie für Motore setzt die Verwendung eines Schuttschalters für jeden Motor voraus. Die Anschlußmeldung und der Montagebericht (Freikarte, an Garantiekarte hängend) müssen eingereicht werden, sobald die Anlage in Betrieb genommen wird. Die Garantiekarte liegt den Lieferpapieren bei. Bedingung für die Garantieübernahme ist in jedem Fall, daß keine Veränderungen vorgenommen wurden. Unser Vertragskundendienst muß die Anlage unverändert vorfinden. Schäden oder Mängel müssen auf den entsprechenden Vordruckern gemeldet werden (liegen den Lieferpapieren bei).

12. Für Mängel der Lieferung haften wir unter Ausschuß aller weitergehenden vertraglichen und gesetzlichen Ansprüche wie folgt:

a) Alle diejenigen Teile sind unentgeltlich nach unserem Ermessen auszubessern oder neu zu liefern, die sich innerhalb von 6 Monaten (bei Mehrschichtbetrieb innerhalb von 3 Monaten) seit Inbetriebnahme infolge eines vor dem Gefahrenübergang liegenden Umstandes als unbrauchbar oder in ihrer Tauglichkeit nicht unerheblich beeinträchtigt herausstellen. Ersetzte Teile werden unser Eigentum. Verzögert sich Versand, Aufstellung oder Inbetriebnahme ohne unser Verschulden, so erlischt unsere Haftung spätestens 12 Monate nach Gefahrenübergang, frühestens jedoch mit Ablauf der gesetzlichen Frist.

b) Zur Vornahme der notwendig erscheinenden Ausbesserungen und Ersatzlieferungen hat der Kunde nach Verständigung mit uns die erforderliche Zeit und Gelegenheit zu geben, ansonsten sind wir von der Mängelhaftung befreit. In dringenden Fällen der Gefährdung der Betriebssicherheit und zur Abwehr unverhältnismäßig großer Schäden, wobei wir sofort zu verständigen sind, oder wenn wir mit der Beseitigung des Mangels in Verzug sind, hat der Kunde das Recht, den Mangel selbst oder durch Dritte beseitigen zu lassen und von uns Ersatz der notwendigen Kosten zu verlangen. Für seitens des Bestellers oder Dritter unsachgemäß ohne unsere vorherige Genehmigung vorgenommene Änderungen oder Instandsetzungsarbeiten wird keine Haftung übernommen.

c) Es wird ferner keine Gewähr übernommen für Schäden, die aus nachfolgenden Gründen entstanden sind:

ungeeignete oder unsachgemäße Verwendung, fehlerhafte Montage bzw. Inbetriebsetzung durch den Kunden oder Dritte, natürliche Abnutzung, fehlerhafte oder nachlässige Behandlung, ungeeignete Betriebsmittel, mangelhafte Bauarbeiten, ungeeigneter Baugrund, chemische, elektrochemische oder elektrische Einflüsse, sofern die Schäden nicht auf unser Verschulden zurückzuführen sind.

d) Für Ersatzstücke und die Ausbesserungsarbeiten beträgt die Gewährleistungsfrist 3 Monate, sie läuft mindestens aber bis zum Ablauf der ursprünglichen Gewährleistungsfrist für den Liefergegenstand.

e) Der Kunde hat ein Rücktrittsrecht, wenn wir eine uns gestellte, angemessene Nachfrist für die Ausbesserung oder Ersatzlieferung bezüglich eines von uns zu vertretenden Mangels fruchtlos verstreichen lassen. Das Rücktrittsrecht des Kunden besteht auch bei Unmöglichkeit oder Unvermögen der Ausbesserung oder Ersatzlieferung durch uns. Statt des Rücktrittsrechtes kann der Kunde nach seiner Wahl auch Herabsetzung des Preises (Minderung) verlangen.

f) Alle weitergehenden Ansprüche des Kunden — gesetzlicher oder vertraglicher Art — sind, soweit gesetzlich zulässig, ausgeschlossen, insbesondere Wandlung, Kündigung oder (allgemein) Minderung sowie Schadensersatzansprüche jedweder Art und zwar auch von solchen Schäden, die nicht an dem Liefergegenstand selbst entstanden sind, soweit nicht für das Fehlen zugesicherter Eigenschaften oder im Falle des Vorsatzes oder grober Fahrlässigkeit gesetzlich zwingend gehaftet wird.

Entgangener Gewinn und Produktionsausfall werden in keinem Falle ersetzt. Soweit auf Schadenersatz gehaftet wird, beschränkt sich die Haftungsumme (Schadenshöhe) auf die Versicherungssumme der von uns abgeschlossenen Industrie (-Produkt-) Haftpflichtversicherung. Eine über die Versicherungssumme hinausgehende Haftung — gleichgültig aus welchem Rechtsgrund — wird hiermit ausdrücklich ausgeschlossen. Dies gilt insbesondere auch für eine etwaige Produkthaftung.

13. Sofern bestätigte Aufträge aus vom Kunden zu vertretenden Gründen nicht zur Ausführung kommen, wird unabhängig von eventuellen Ansprüchen auf entgangenen Gewinn eine Bearbeitungsgebühr von bis zu 20 % des Auftragswertes erhoben. Bereits fertiggestellte Teile werden voll berechnet. Auf diese Beträge ist Mehrwertsteuer zu zahlen. Der Kunde kann den Gegenbeweis führen, daß nur ein geringer Schaden bzw. Aufwand entstanden ist.

14. Diese Lieferbedingungen gelten spätestens mit dem Empfang der Ware durch den Kunden als angenommen. Entgegenstehende Bedingungen des Kunden sind in jedem Fall für dieses Vertragsverhältnis unverbindlich. Der Vertrag und diese Lieferungs- und Zahlungsbedingungen bleiben auch bei Unwirksamkeit einzelner Punkte im übrigen verbindlich. Die Vertragsparteien verpflichten sich, ungültige Klauseln gegebenenfalls durch eine Regelung zu ersetzen, mit der der beabsichtigte Zweck weitestgehend erreicht werden kann. Dies gilt auch für Lücken oder Widersprüchlichkeiten.

Bei Handelsgeschäften mit Vollkaufleuten ist Erfüllungsort für Lieferung, Leistung und Zahlung Utingen. Ausschließlicher Gerichtsstand ist insoweit bei allen aus dem Vertragsverhältnis mittelbar oder unmittelbar sich ergebenden Streitigkeiten — auch für Wechsel- und Scheckprozesse — Göppingen. Wir sind jedoch berechtigt, gegen den Kunden auch bei dem von für den Geschäftssitz des Kunden zuständigen Gerichtsstand Klage zu erheben. Es gilt das Recht der Bundesrepublik Deutschland in seiner jeweils neuesten Fassung. Im übrigen gelten für diesen Vertrag und seine Abwicklung ergänzend die Bedingungen des Vereins Deutscher Maschinen-Bauanstalten (VDMA).

Soweit diese Bedingungen die Schriftform verlangen, kann auf dieses Formerfordernis nur durch ausdrückliche schriftliche Erklärung für den Einzelfall verzichtet werden.

15. Gemäß § 26 BDSG weisen wir darauf hin, daß Ihre Anschrift bei uns gespeichert ist.

16. Sollten einzelne Bestimmungen unserer Allgemeinen Geschäftsbedingungen gegen gesetzliche Vorschriften verstoßen und unwirksam sein, so sollen die übrigen Bestimmungen gleichwohl gelten.





# Inhaltsverzeichnis

**Produktkatalog:** Rohrsysteme, Edelstahl  
**Abschnitt:** 00  
**Seite:** 1/3  
**Revision:** 01.10.2008

## Abschnitt 00. Generell

Verkaufs-, Liefer- und Zahlungsbedingungen.....	Seite 02
Inhaltsverzeichnis.....	Seite 03
JKF-Rohrsysteme, Edelstahl.....	Seite 04
Rohrverbindungen, Edelstahl.....	Seite 05

## Abschnitt 01. Edelstahl Rohrsysteme

Lasergeschweißte Rohre, Edelstahl.....	Seite 06
Schieberohre, Edelstahl.....	Seite 07
Rohre mit Schauklappe, Edelstahl.....	Seite 08
Rohre mit Reinigungsstutzen, Edelstahl.....	Seite 09
Gepresste Rohrbögen, Edelstahl.....	Seite 10
Segmentbögen, Edelstahl.....	Seite 11
30° gerade Abzweigrohre, Edelstahl.....	Seite 12
45° gerade Abzweigrohre, Edelstahl.....	Seite 13
30° Hosenrohre, Edelstahl.....	Seite 14
90° T-Stücke, Edelstahl.....	Seite 15
Konusstücke, Edelstahl.....	Seite 16
Übergangsstücke, Edelstahl.....	Seite 17

## Abschnitt 02. Schieber, Drosselklappen

Automatik für Schieber und Drosselklappen.....	Seite 18
Dichte Schieber, ø80 - ø200 mm, Edelstahl, manuell und pneumatisch.....	Seite 19
Dichte Schieber, ø224 - ø400 mm, Edelstahl, manuell und pneumatisch.....	Seite 20
Drosselklappe, ø80 - ø150 mm, Edelstahl, manuell, pneumatisch und elektrisch.....	Seite 21
Drosselklappe, ø175 - ø400 mm, Edelstahl, manuell, pneumatisch und elektrisch.....	Seite 22
Falschluffventile, Edelstahl.....	Seite 23
Membranventile, Edelstahl.....	Seite 24

## Abschnitt 03. Spannringe

Spannringe, Edelstahl.....	Seite 25
Gummidichtungsringe.....	Seite 26

## Abschnitt 04. Flansche

Flansche, Edelstahl.....	Seite 27
Gummiflansche.....	Seite 28

## Abschnitt 05. Hauben

Deflektorhauben, Edelstahl.....	Seite 29
---------------------------------	----------

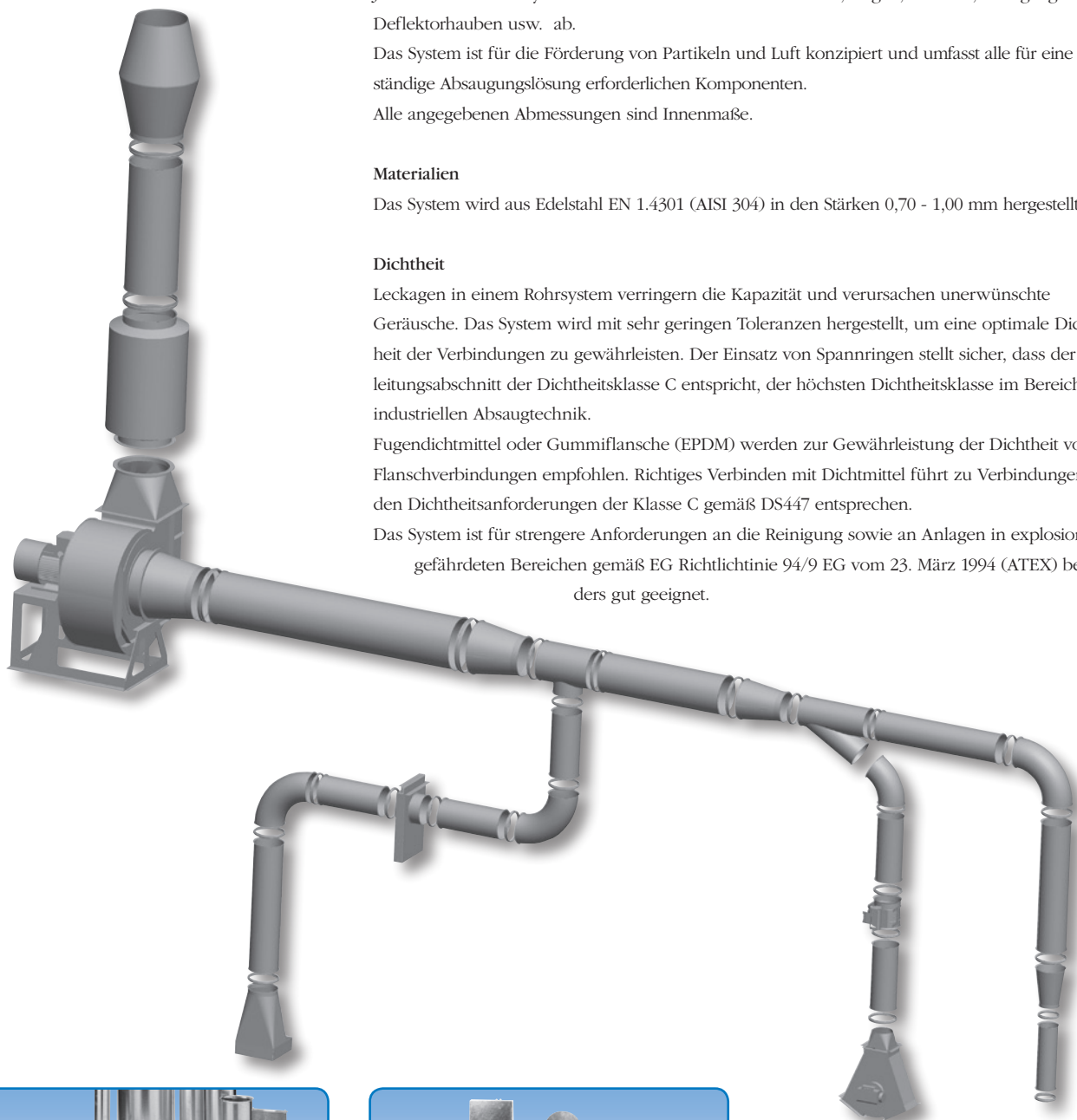
## Abschnitt 06. Zubehör

Rohrhalterungen, Edelstahl.....	Seite 30
Bodensaug, Edelstahl.....	Seite 31
Sputniks, Edelstahl.....	Seite 32
Purflex Schlauch.....	Seite 33
Notizen.....	Seite 34



## JKF-Rohrsystem, Edelstahl

Produktkatalog:	Rohrsysteme, Edelstahl
Abschnitt:	00
Seite:	2/3
Revision:	01.10.2008



JKFs Edelstahl-Rohrsystem deckt eine breite Palette an Rohre, Bögen, Verteiler, Übergängen, Deflektorhauben usw. ab.

Das System ist für die Förderung von Partikeln und Luft konzipiert und umfasst alle für eine vollständige Absaugungslösung erforderlichen Komponenten.

Alle angegebenen Abmessungen sind Innenmaße.

### Materialien

Das System wird aus Edelstahl EN 1.4301 (AISI 304) in den Stärken 0,70 - 1,00 mm hergestellt.

### Dichtheit

Leckagen in einem Rohrsystem verringern die Kapazität und verursachen unerwünschte Geräusche. Das System wird mit sehr geringen Toleranzen hergestellt, um eine optimale Dichtheit der Verbindungen zu gewährleisten. Der Einsatz von Spannringen stellt sicher, dass der Rohrleitungsabschnitt der Dichtheitsklasse C entspricht, der höchsten Dichtheitsklasse im Bereich der industriellen Absaugtechnik.

Fugendichtmittel oder Gummiflansche (EPDM) werden zur Gewährleistung der Dichtheit von Flanschverbindungen empfohlen. Richtiges Verbinden mit Dichtmittel führt zu Verbindungen, die den Dichtheitsanforderungen der Klasse C gemäß DS447 entsprechen.

Das System ist für strengere Anforderungen an die Reinigung sowie an Anlagen in explosionsgefährdeten Bereichen gemäß EG Richtlinie 94/9 EG vom 23. März 1994 (ATEX) besonders gut geeignet.



Lasergeschweißte längsgefaltete Rohrleitungssysteme, Edelstahl.



Schieber und Drosselklappen, Edelstahl.

### Qualitätssicherung

JKFs Qualitätssicherungssystem ist DS/ISO9001 (DS/EN29001) zertifiziert.



## Rohrverbindungen, Edelstahl

Produktkatalog: Rohrsysteme, Edelstahl  
Abschnitt: 00  
Seite: 3/3  
Revision: 01.10.2008

### Verbindungsmethoden

Die hohe, gleichmäßige Qualität der JKF Rohrsysteme mit einem effektiven Verbindungs- und Dichtungssysteme sichert eine einfache und schnelle Montage und ermöglicht nachfolgende Anpassung.

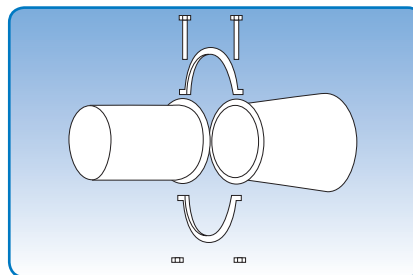
Die Komponenten für das Edelstahl-Rohrsystem sind für verschiedene Verbindungsmethoden hergestellt, die auch zu anderen Systemen passen.

Zur Verbindung der Edelstahl-Rohrsystem werden Spannringe, Schnellverschluss-Spannringe mit Kunststoffeinlage oder Flacheisen-Flansch verwendet, abhängig von Rohrdurchmessern, Anforderungen an Stärke, Dichte, Geräusch und einfache Montage.

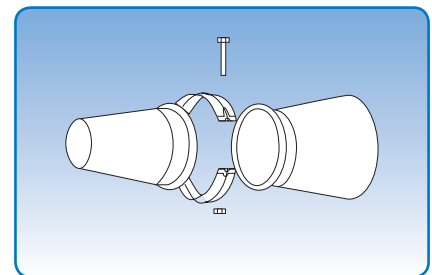
Bei Auftragsabgabe muss die gewünschte Verbindungsmethode angegeben werden.

Die Verbindungsmethoden werden unter den Abbildungen aufgeführt.

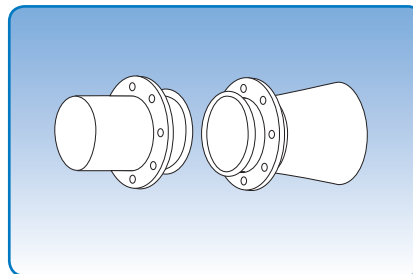
Die Artikelnummern für Produkte mit Spannring werden in diesem Katalog aufgeführt [f.b].



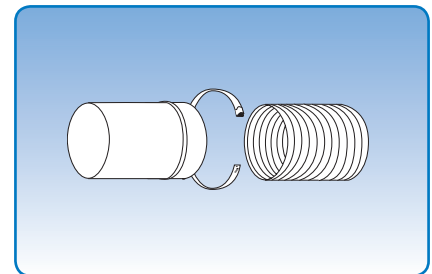
Für Spannringe [f.b]



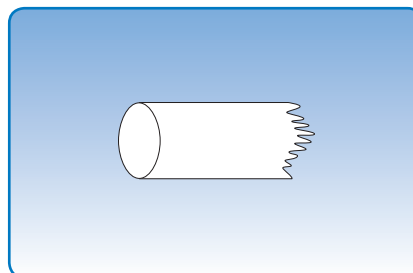
Für breite Spannringe [f.bb]



Mit loser Flanschverbindung [f.b.m.fl]



Für Schläuche [f.sl]



Glatt [gl]



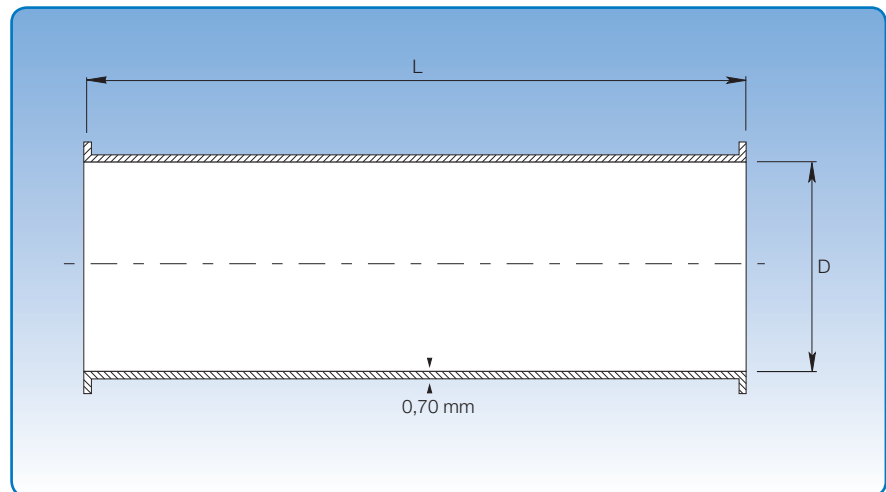
## Lasergeschweißte Rohre, Edelstahl

Produktkatalog: Rohrsysteme, Edelstahl  
Abschnitt: 01  
Seite: 1/12  
Revision: 01.10.2008

Durchmesser:  $\varnothing 80 - \varnothing 400$  mm.

Lasergeschweißte Rohre werden aus 0,70 mm  
Stahlblech hergestellt.

Die Rohre sind in Längen von 0,5 m, 1,0 m  
und 2,0 m erhältlich.



Die genauen Abmessungen können der unten stehenden Tabelle entnommen werden.

D mm	Abmessungen					
	Artikelnr. L = 0,5 m	Gewicht L = 0,5 m kg	Artikelnr. L = 1,0 m	Gewicht L = 1,0 m kg	Artikelnr. L = 2,0 m	Gewicht L = 2,0 m kg
80	10900011	0,70	10900021	1,41	10900031	2,81
100	10900111	0,88	10900121	1,76	10900131	3,52
120	10900211	1,06	10900221	2,11	10900231	4,22
140	10900411	1,23	10900421	2,46	10900431	4,93
150	10900511	1,32	10900521	2,64	10900531	5,28
175	10900711	1,58	10900721	3,17	10900731	6,33
200	10900811	1,76	10900821	3,52	10900831	7,04
224	10900911	1,98	10900921	3,96	10900931	7,92
250	10901011	2,20	10901021	4,40	10901031	8,80
300	10901211	2,64	10901221	5,28	10901231	10,56
350	10901411	3,08	10901421	6,16	10901431	12,32
400	10901511	3,52	10901521	7,04	10901531	14,07

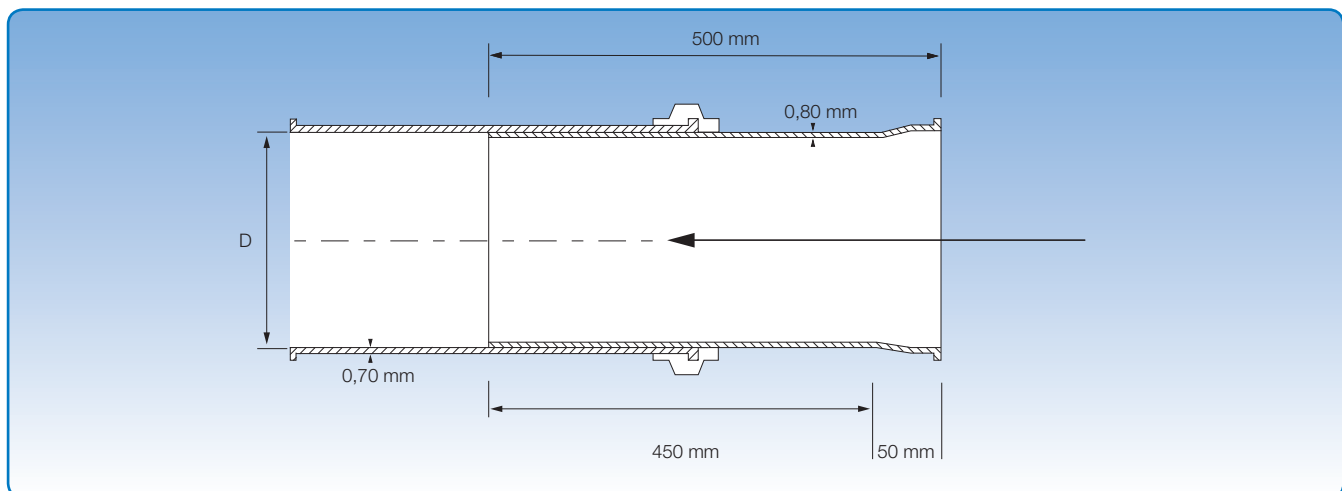
Die angegebenen Artikelnummern beziehen sich auf Rohrleitungen für die Montage mit Spanning [f.b].

Lasergeschweißte Rohrleitungen sind außerdem für andere Verbindungsmethoden erhältlich. Siehe S. 5 für weitere Verbindungsmethoden.



## Schieberohre, Edelstahl

Produktkatalog: Rohrsysteme, Edelstahl  
Abschnitt: 01  
Seite: 2/12  
Revision: 01.10.2008



Die genauen Abmessungen können der unten stehenden Tabelle entnommen werden.

Durchmesser:  $\varnothing 100$  -  $\varnothing 300$  mm.

Schieberohre werden aus 0,70 mm Stahlblech hergestellt und mit Schnellverschluss-Spannringe einschließlich Gummieinlage geliefert. Schnellverschluss-Spannringe sind verzinkt.

Artikelnr.	Abmessungen		Gewicht kg
	D mm		
1099561	100		0,98
1099564	120		1,18
1099570	140		1,38
1099573	150		1,47
1099579	175		1,74
1099582	200		1,99
1099585	224		2,23
1099588	250		2,40
1099594	300		3,00

Die angegebenen Artikelnummern beziehen sich auf Schieberohre für die Montage mit Spannring [f.b].

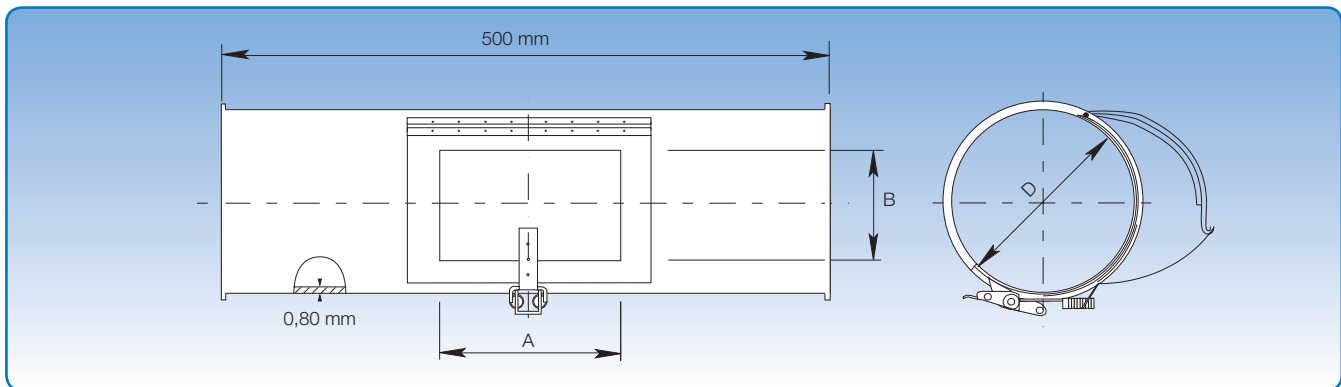
Schieberohre sind außerdem für andere Verbindungsmethoden erhältlich. Siehe S. 5 für weitere Verbindungsmethoden.





## Rohre mit Schauklappe, Edelstahl

Produktkatalog: Rohrsysteme, Edelstahl  
Abschnitt: 01  
Seite: 3/12  
Revision: 01.10.2008



Die genauen Abmessungen können der unten stehenden Tabelle entnommen werden.

Durchmesser:  $\varnothing 80$  -  $\varnothing 400$  mm.

Schauklappen sind aus 0,80 mm und 1,00 mm Stahlblech gefertigt, mit glatter Innenseite und guter Passform.

### Abmessungen

Artikelnr.	D mm	B x A mm	Gewicht kg
4670370	80	80 x 150	0,80
4671370	100	100 x 150	1,00
4672370	120	100 x 150	1,20
4674370	140	100 x 150	1,40
4675370	150	100 x 150	1,50
4677370	175	100 x 150	1,75
4678370	200	100 x 150	2,00
4679370	224	100 x 150	2,25
4680370	250	100 x 150	2,50
4671370	300	100 x 150	2,85
4673370	350	150 x 200	3,25
4674370	400	150 x 200	4,50

Die angegebenen Artikelnummern beziehen sich auf Rohrleitungen mit Schauklappe für die Montage mit Spannring [f.b].

Rohrleitungen mit Schauklappe sind außerdem für andere Verbindungsmethoden erhältlich. Siehe S. 5 für weitere Verbindungsmethoden.



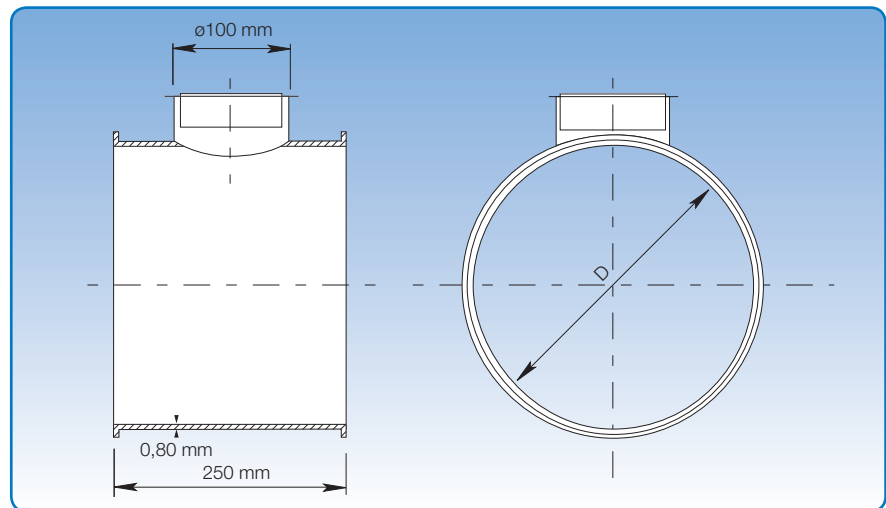


## Rohre mit Reinigungsstutzen, Edelstahl

Produktkatalog: Rohrsysteme, Edelstahl  
Abschnitt: 01  
Seite: 4/12  
Revision: 01.10.2008

Durchmesser:  $\varnothing 100$  -  $\varnothing 400$  mm.

PVC-Deckel lässt sich leicht aufsetzen und entfernen. Alle Reinigungsstutzen haben eine Öffnung mit  $\varnothing 100$  mm.



Die genauen Abmessungen können der unten stehenden Tabelle entnommen werden.

Artikelnr.	Abmessungen		Gewicht kg
	D mm		
4671115	100		0,90
4671116	120		1,14
4671118	140		1,33
4671119	150		1,43
4675116	175		1,66
4675117	200		1,90
4675118	224		2,14
4675119	250		2,38
4675120	300		2,52
4680116	350		3,09
4680117	400		4,28

Die angegebenen Artikelnummern beziehen sich auf Rohrleitungen mit Reinigungsstutzen für die Montage mit Spannung [f.b].

Rohrleitungen mit Reinigungsstutzen sind außerdem für andere Verbindungsmethoden erhältlich. Siehe S. 5 für weitere Verbindungsmethoden.



## Gepresste Rohrbögen, Edelstahl

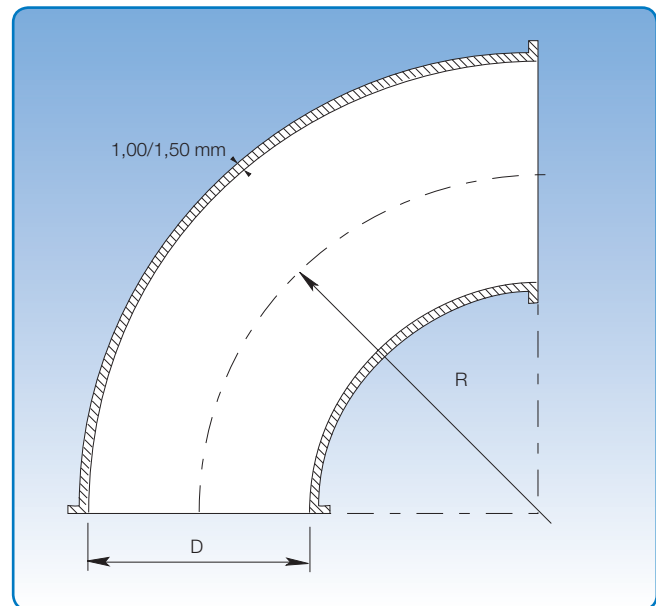
Produktkatalog: Rohrsysteme, Edelstahl  
Abschnitt: 01  
Seite: 5/12  
Revision: 01.10.2008

Durchmesser:  $\varnothing 80 - \varnothing 200$  mm.

Rohrbögen sind gepresst.

$\varnothing 80 - \varnothing 150$  mm sind aus 1,00 mm Blech hergestellt.

$\varnothing 200$  mm ist aus 1,50 mm Blech hergestellt.



Die genauen Abmessungen können der unten stehenden Tabelle entnommen werden. Durchmesser = (D).  $R = 2 \times D$  für alle Abmessungen.

Abmessungen									
D mm	90°		60°		45°		30°		kg
	Artikelnr.	kg	Artikelnr.	kg	Artikelnr.	kg	Artikelnr.	kg	
80	11990892	0,95	11990862	0,65	11990842	0,50	11990832	0,35	
100	11991092	1,55	11991062	1,10	11991042	0,85	11991032	0,60	
120	11991292	2,20	11991262	1,50	11991242	1,15	11991232	0,80	
150	11991592	3,50	11991562	2,40	11991542	1,80	11991532	1,25	
200	11992092	9,15	11992062	6,15	11992042	4,50	11992032	3,15	

Die angegebenen Artikelnummern beziehen sich auf Rohrbögen für die Montage mit Spannring [f.b].

Rohrbögen sind außerdem für andere Verbindungsmethoden erhältlich. Siehe S. 5 für weitere Verbindungsmethoden.



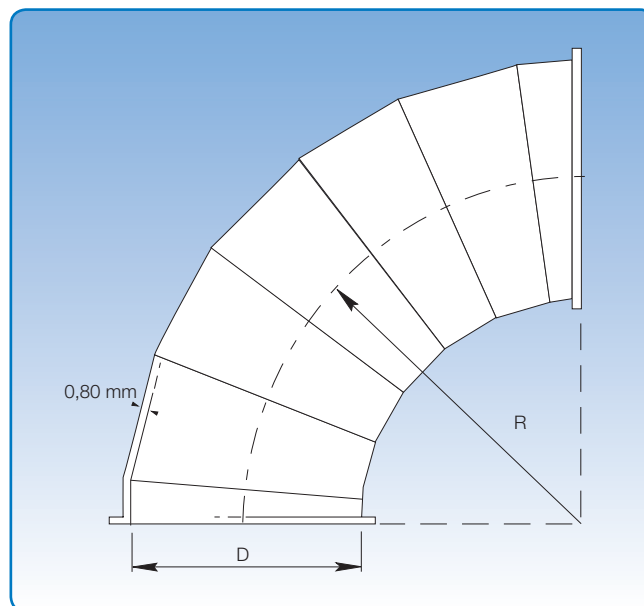
## Segmentbögen, Edelstahl

Produktkatalog: Rohrsysteme, Edelstahl  
Abschnitt: 01  
Seite: 6/12  
Revision: 01.10.2008

Durchmesser:  $\varnothing 140 - \varnothing 400$  mm.

Segmentbögen bestehen aus 0,80 mm Stahlblech.

Andere Radien sind auf Bestellung erhältlich.



Die genauen Abmessungen können der unten stehenden Tabelle entnommen werden.  $R = 1,5 \times D$  für alle Abmessungen.

Abmessungen										
D mm	90°		60°		45°		30°		15°	
	Artikelnr.	kg	Artikelnr.	kg	Artikelnr.	kg	Artikelnr.	kg	Artikelnr.	kg
140	11991492	1,14	11991462	0,79	11991442	0,61	11991432	0,44	11991412	0,26
175	11991892	1,70	11991862	1,17	11991842	0,91	11991832	0,64	11991812	0,37
224	11992290	3,07	11992262	2,09	11992245	1,60	11992232	1,11	11992212	0,63
250	11992592	3,72	11992562	2,53	11992542	1,94	11992532	1,34	11992512	0,75
300	11993092	5,16	11993062	3,50	11993042	2,67	11993032	1,84	11993012	1,01
350	11993592	6,84	11993562	4,63	11993542	3,53	11993532	2,42	11993512	1,32
400	11994092	8,75	11994062	5,91	11994042	4,49	11994032	3,08	11994012	1,66

Die angegebenen Artikelnummern beziehen sich auf Segmentbögen für die Montage mit Spannring [f.b].

Rohrbögen sind außerdem für andere Verbindungsmethoden erhältlich. Siehe S. 5 für weitere Verbindungsmethoden.



## 30° gerade Abzweigrohre, Edelstahl

Produktkatalog: Rohrsysteme, Edelstahl  
Abschnitt: 01  
Seite: 7/12  
Revision: 01.10.2008

Durchmesser: ø80 - ø400 mm.

Abzweigrohre bestehen aus 0,80 mm Stahlblech.

Bei Lieferung mit losen Flanschen [f.b.m.fl], wird L1 um 2 x 50 mm erweitert.

Geben Sie die Abmessungen A, B und C bei Ihrer Bestellung an. Wahlmöglichkeiten werden dadurch begrenzt, dass  $A = C \geq B$ .

$A=C$  darf max. 400 mm sein

Durch die Abzweigung wird die Länge L1 bestimmt. Der Abgangsstutzen ist immer zylindrisch, mit der Abzweigung mittig.

### Berechnung von L2 und L3:

L1 = siehe Tabelle

$$L2 = \frac{1}{2} \times \left( L1 - \frac{A}{\tan \alpha} \right)$$

$$L3 = \frac{L1 - L2}{\cos \alpha} - \left( \frac{B}{2} \times \tan \alpha \right)$$

### Beispiel:

$A = 350, B = 300, C = 350$

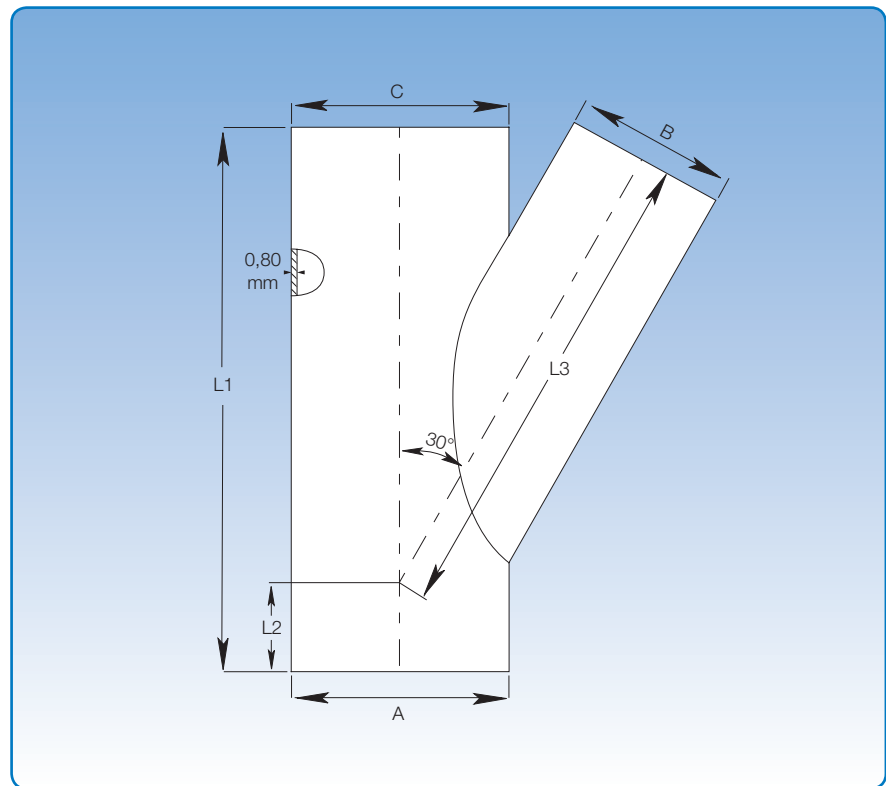
$L1 = 750 \text{ mm}$

$$L2 = 0,5 \times \left( 750 - \frac{350}{\tan 29,6^\circ} \right) = 375 - 308,06$$

$L2 = 66,94 \sim 67 \text{ mm}$

$$L3 = \frac{750 - 67}{\cos 29,6} - \left( \frac{300}{2} \times \tan 29,6 \right) = 785,51 - 85,21$$

$L3 = 700,30 \sim 700 \text{ mm}$



### Abmessungen

A = C mm	B mm	L1 mm	L2 mm	L3 mm	$\alpha$
<b>Auswahl</b>	80	350	<b>Errechnet</b>	<b>Errechnet</b>	28,0
	100	350			28,8
	120	350			28,8
	140	450			29,1
	150	450			29,2
	175	550			29,3
	200	550			29,3
	224	600			29,4
	250	750			29,5
	300	750			29,6
	350	950			29,6
	400	1050			29,7





## 45° gerade Abzweigrohre, Edelstahl

Produktkatalog: Rohrsysteme, Edelstahl  
Abschnitt: 01  
Seite: 8/12  
Revision: 01.10.2008

Durchmesser:  $\varnothing 80 - \varnothing 400$  mm.

Abzweigrohre bestehen aus 0,80 mm Stahlblech.

Bei Lieferung mit losen Flanschen [f.b.m.fl], wird L1 um 2 x 50 mm erweitert.

Geben Sie die Abmessungen A, B und C bei Ihrer Bestellung an. Wahlmöglichkeiten werden dadurch begrenzt, dass  $A = C \geq B$ .

A=C darf max. 400 mm sein

Durch die Abzweigung wird die Länge L1 bestimmt. Der Abgangsstutzen ist immer zylindrisch mit der Abzweigung mittig.

### Berechnung von L2 und L3:

L1 = siehe Tabelle

$$L2 = \frac{1}{2} \times \left( L1 - \frac{A}{\operatorname{tg} \alpha} \right)$$

$$L3 = \frac{L1 - L2}{\cos \alpha} - \left( \frac{B}{2} \times \operatorname{tg} \alpha \right)$$

### Beispiel:

A = 300, B = 250, C = 300

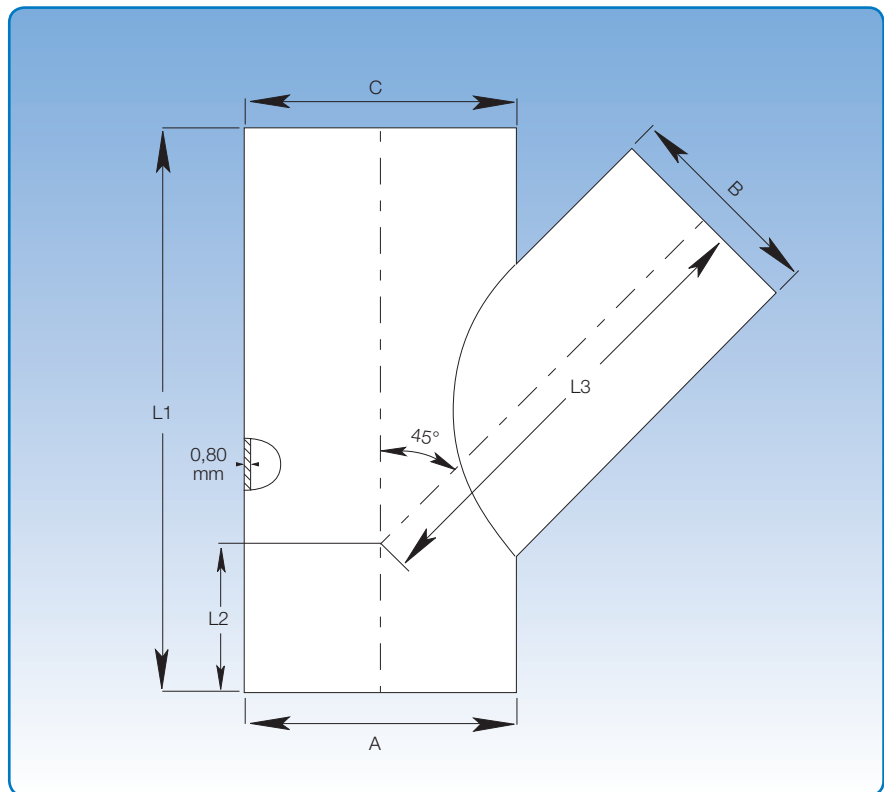
L1 = 500 mm

$$L2 = 0,5 \times \left( 500 - \frac{300}{\operatorname{tg} 44,5^\circ} \right) = 250 - 152,64$$

L2 = 97,36 ~ 97 mm

$$L3 = \frac{500 - 97}{\cos 44,5^\circ} - \left( \frac{250}{2} \times \operatorname{tg} 44,5^\circ \right) = 565,02 - 122,84$$

L3 = 442,18 ~ 442 mm



### Abmessungen

A = C mm	B mm	L1 mm	L2 mm	L3 mm	$\alpha$
Auswahl	80	300	Errechnet	Errechnet	43,8
	100	300			43,8
	120	350			44,0
	140	350			44,1
	150	400			44,2
	175	400			44,3
	200	450			44,4
	224	500			44,5
	250	500			44,5
	300	600			44,6
	350	700			44,7
	400	800			44,7



## 30° Hosenrohre, Edelstahl

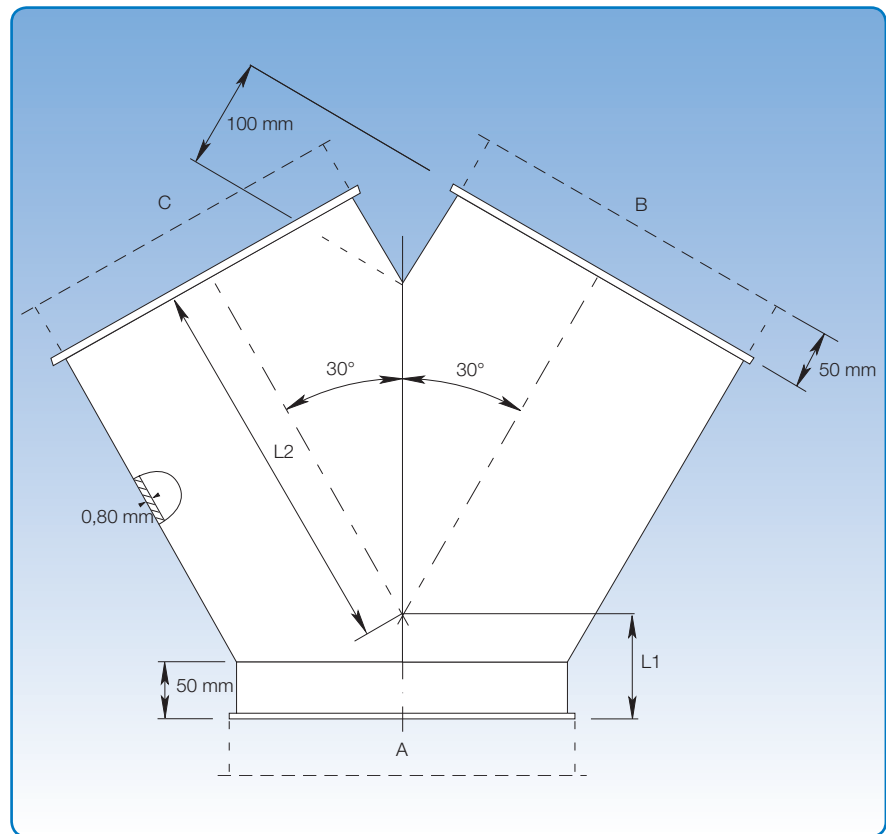
Produktkatalog: Rohrsysteme, Edelstahl  
Abschnitt: 01  
Seite: 9/12  
Revision: 01.10.2008

Durchmesser: ø80 - ø400 mm.

Hosenrohre werden aus 0,80 mm Stahlblech gefertigt.

Geben Sie die Abmessungen A, B und C bei Ihrer Bestellung an.

Für Hosenrohre: A = B = C.



### Berechnung von L1 und L2 für 2 · 30°:

$$L1 = (A \cdot 0,134) + 50$$

$$L2 = (B \cdot 0,866) + 100$$

### Beispiel:

$$A = B = C = 200$$

$$L1 = (200 \cdot 0,134) + 50 = 76,8$$

$$L2 = (200 \cdot 0,866) + 100 = 273,2$$

### Abmessungen

Artikelnr.	B mm	Gewicht kg
13900000	80	0,54
13900100	100	0,89
13900200	120	1,12
13900400	140	1,38
13900500	150	1,52
13900700	175	1,95
13900800	200	2,34
13900900	224	3,05
13901000	250	3,55
13901200	300	4,62
13901300	350	4,97
13901500	400	7,10



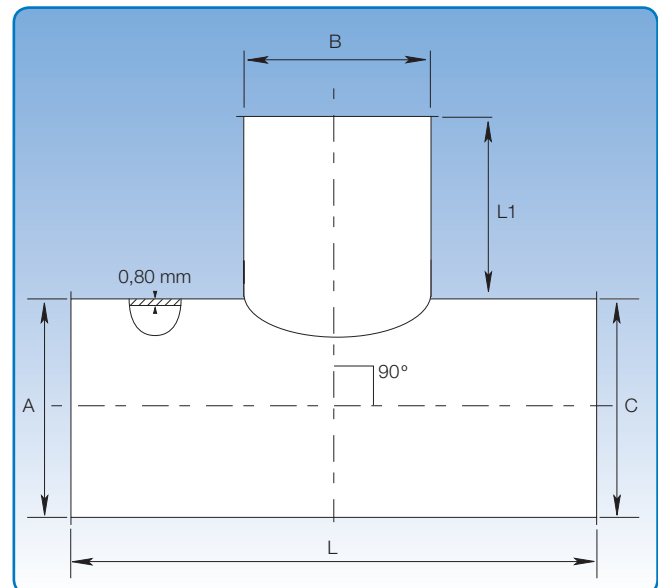
## 90° T-Rohre, Edelstahl

Produktkatalog: Rohrsysteme, Edelstahl  
Abschnitt: 01  
Seite: 10/12  
Revision: 01.10.2008

Durchmesser:  $\varnothing 80 - \varnothing 400$  mm.

Edelstahl-T-Rohre werden aus 0,80 mm Stahlblech hergestellt.  
Für die Abmessungen gilt:  $A = C \geq B$ .

Geben Sie die Abmessungen A, B und C bei Bestellung an.



Die genauen Abmessungen können der unten stehenden Tabelle entnommen werden.

Abmessungen				
Artikelnr.	B mm	L mm	L1 mm	Gewicht kg
4601200	80	230	75	0,67
4601205	100	250	75	0,89
4601210	120	270	75	1,12
4601220	140	290	75	1,38
4601225	150	300	75	1,52
4601235	175	330	75	1,95
4601240	200	350	75	2,34
4601245	224	425	100	3,05
4601250	250	450	100	3,55
4601260	300	500	100	4,62
4601270	350	550	100	5,39
4601275	400	600	100	7,15

Die angegebenen Artikelnummern beziehen sich auf T-Stücke für die Montage mit Spannring [f.b].

T-Stücke sind außerdem für andere Verbindungsmethoden erhältlich. Siehe S. 5 für weitere Verbindungsmethoden.



## Konusstücke, Edelstahl

Produktkatalog: Rohrsysteme, Edelstahl  
Abschnitt: 01  
Seite: 11/12  
Revision: 01.10.2008

Durchmesser:  $\varnothing 80 - \varnothing 400$  mm.

Konusstücke sind punktgeschweißt und aus 0,80 mm Stahlblech hergestellt.

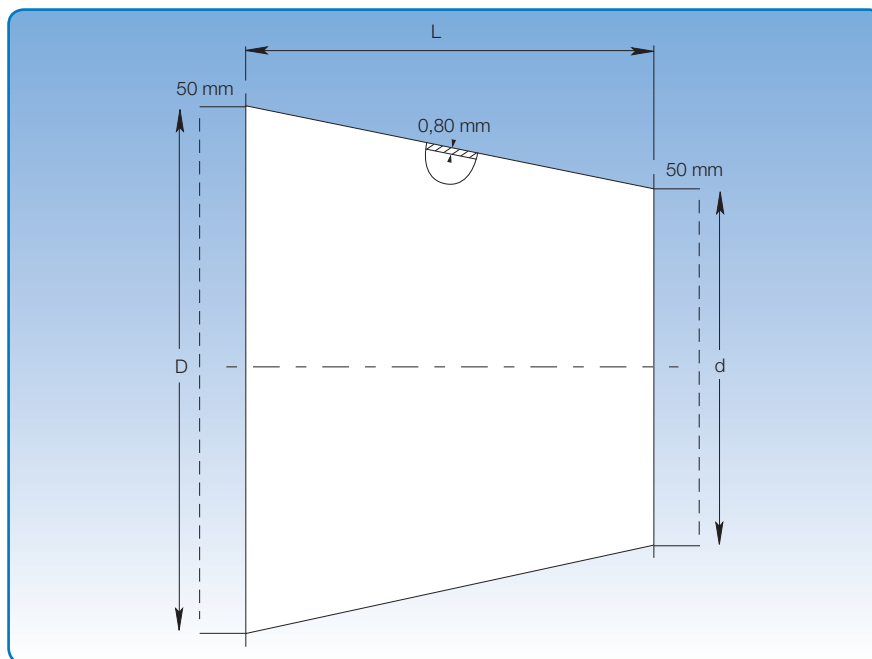
Für die Verbindung mit breiten Spannringen [f.bb] und losen Flanschen [f.b.m.fl] wird die Länge (L) um  $2 \times 50$  mm erhöht.

Geben Sie die Abmessungen für D und d sowie die Verbindungsmethode bei Ihrer Bestellung an (S. 5). Die Länge L ist in der folgenden Tabelle angegeben.

Die angegebenen Artikelnummern beziehen sich auf Konusstücke für die Montage mit Spannring [f.b].

Konusstücke sind außerdem für andere Verbindungsmethoden erhältlich. Siehe S. 5 für weitere Verbindungsmethoden.

\*) Konusstücke sind gezogen.



### Abmessungen

Artikelnr.	D mm	d mm	L mm	Gewicht kg
1899100*	100	80	95	0,24
1899120	120	80	100	0,35
1899121*	120	100	95	0,23
1899140	140	100	125	0,45
1899142	140	120	125	0,35
1899150	150	80	125	0,55
1899151	150	100	125	0,42
1899152*	150	120	110	0,50
1899154	150	140	125	0,35
1899172	175	120	150	0,70
1899174	175	140	150	0,55
1899175	175	150	125	0,60
1899201	200	100	200	0,75
1899202	200	120	200	0,75
1899205*	200	150	145	0,74
1899208	200	175	125	0,45
1899241	224	150	150	0,90
1899242	224	175	125	0,75
1899244	224	200	125	0,55
1899250	250	150	200	1,20
1899251	250	175	200	1,00
1899252*	250	200	145	0,95
1899254	250	224	125	0,60
1899302	300	200	200	1,45
1899304	300	224	200	1,98
1899305*	300	250	145	1,12
1899352	350	250	200	1,15
1899353	350	300	150	1,15
1899400	400	300	200	1,65
1899403	400	350	150	1,35





## Übergangsstücke, Edelstahl

Produktkatalog: Rohrsysteme, Edelstahl  
Abschnitt: 01  
Seite: 12/12  
Revision: 01.10.2008

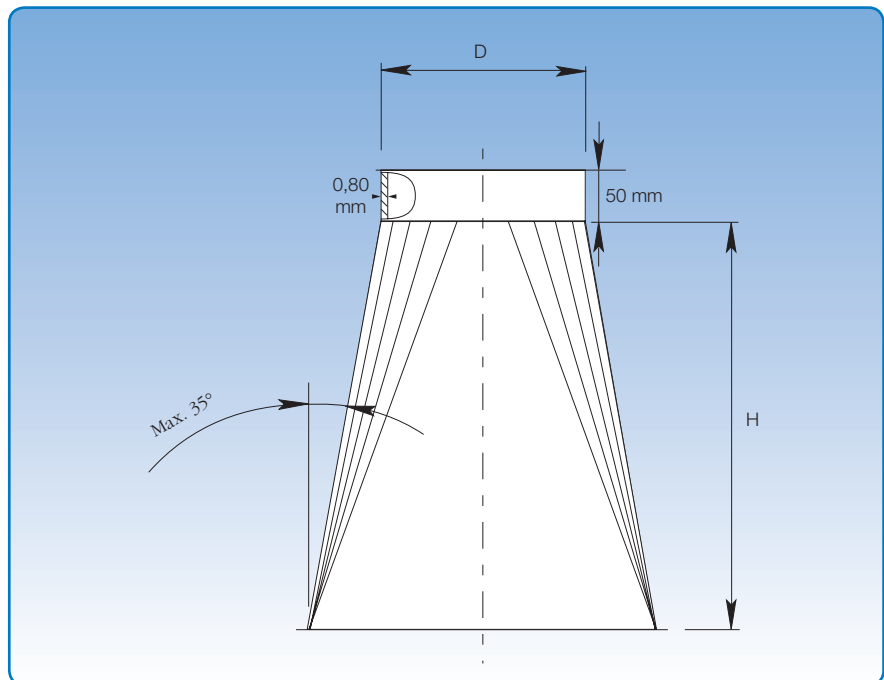
Durchmesser:  $\varnothing 80 - \varnothing 400$  mm.

Übergangsstücke sind punktgeschweißt und aus 0,80 mm Stahlblech gefertigt.

Andere Abmessungen können auf Anforderung angefertigt werden.

Außerdem sind asymmetrische Formate erhältlich.

Geben Sie die Abmessungen für BU  $\times$  LU und D sowie die Verbindungsmethode bei Ihrer Bestellung an (S. 5).



### Berechnung von H:

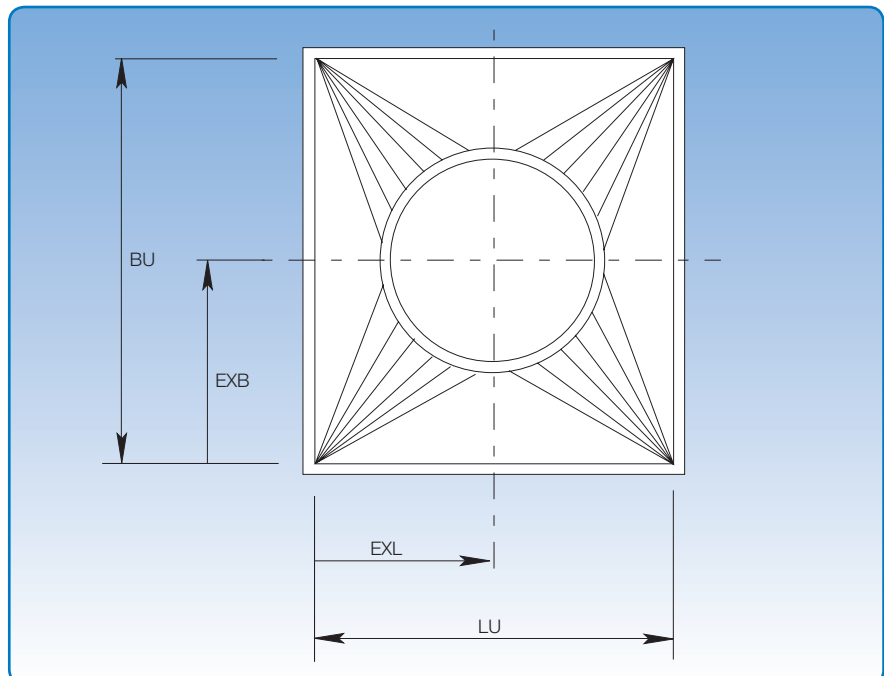
$$H = 240 + 0,5 \times (\text{max. Wert von LU} - D) \text{ oder } (BU - D)$$

### Beispiel:

$$D = 350, LU = 400, BU = 600, EXL = 200, EXB = 300$$

$$H = 240 + (0,5 \times 250) = 240 + 125$$

$$H = 365 \text{ mm}$$





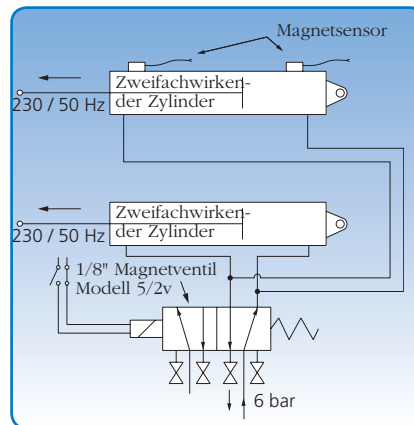
## Automatik für Schieber und Regelklappen

Produktkatalog: Rohrsysteme, Edelstahl  
Abschnitt: 02  
Seite: 1/7  
Revision: 01.10.2008

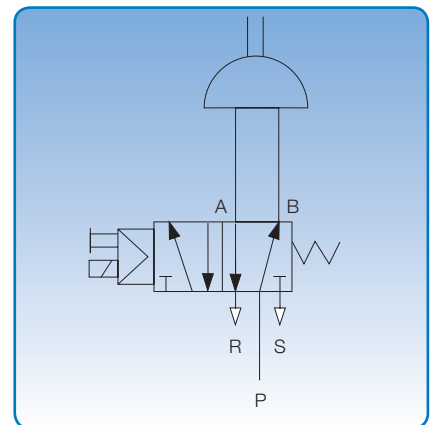
Die Montagezeichnungen beziehen sich auf Standardssysteme für Schieber und Regelklappen.

Diese Systeme sind für einen pneumatischen Druck von max. 6 Bar sowie eine Stromversorgung von 230 V AC oder 24 V DC ausgelegt.

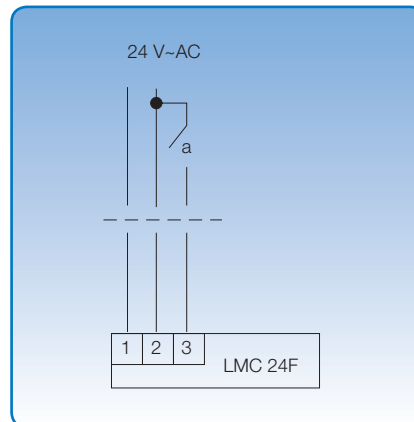
Systeme für andere Spannungen sind erhältlich.



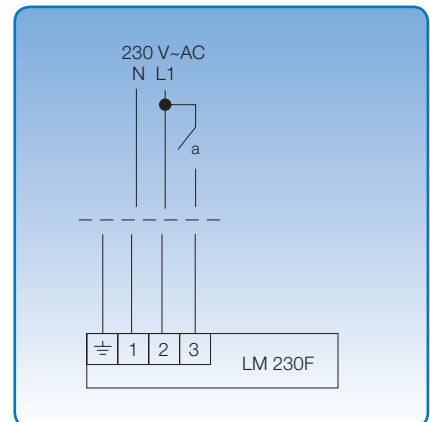
Schaltplan für pneumatische Zylinder für Schieber.



Schaltplan für pneumatische Betätigung von Regelklappen und Membranventilen.



Schaltplan für 24 V DC Stellmotor für Regelklappe.

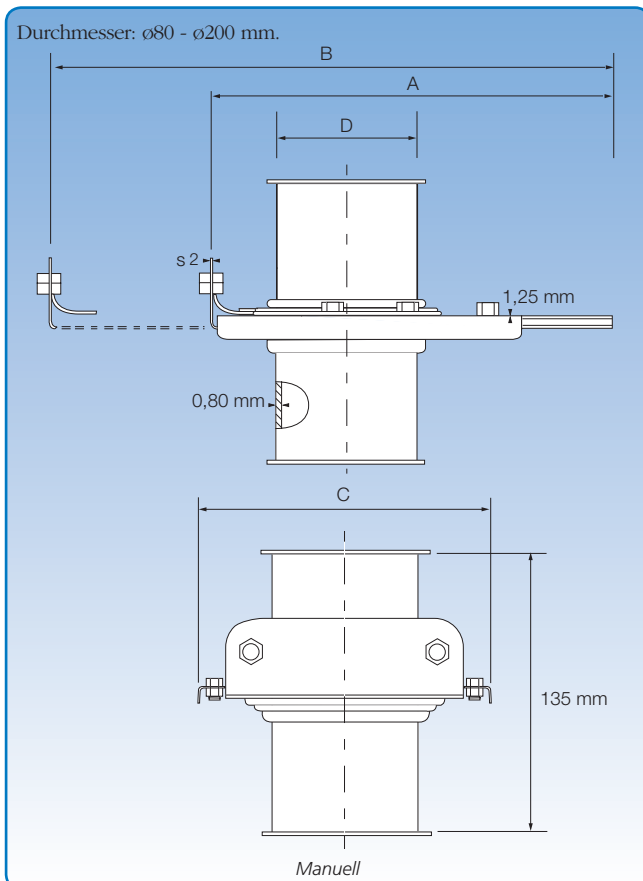


Schaltplan für 230 V AC Stellmotor für Regelklappe.



## Dichte Schieber, Edelstahl, manuell und pneumatisch

Produktkatalog: Rohrsysteme, Edelstahl  
Abschnitt: 02  
Seite: 2/7  
Revision: 01.10.2008



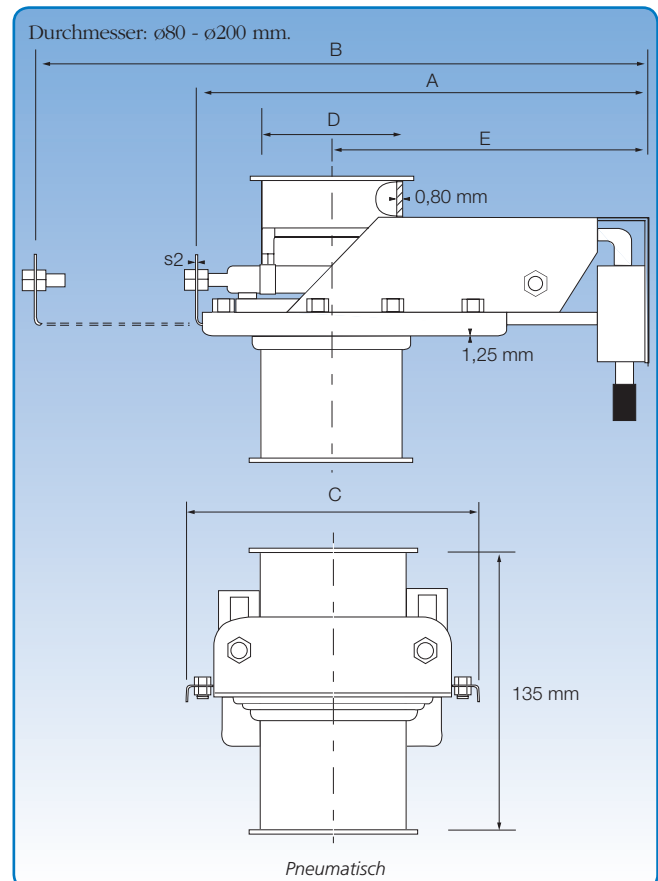
Die genauen Abmessungen können der unten stehenden Tabelle entnommen werden.

### Generell

Durchmesser:  $\varnothing 80 - \varnothing 200$  mm.

Schieber sind als formgepresste Hälften aus 1,25 mm Stahlblech gefertigt.

Die Schieberplatte gleitet in Dichtungen aus Polyether und PEHD, um optimale Dichtheit zu gewährleisten.



Die genauen Abmessungen können der unten stehenden Tabelle entnommen werden.

### Mit pneumatischem Betätigungsgerät

Der Schieber besitzt zwei pneumatische Zylinder, die parallel laufen. Magnetventil: monostabiles 5/2 Ventil mit 1 x 230 V AC - 50/60 Hz elektrischer Spule oder 24 V DC. Pneumatischer Druck: 4-6 Bar.

### Abmessungen

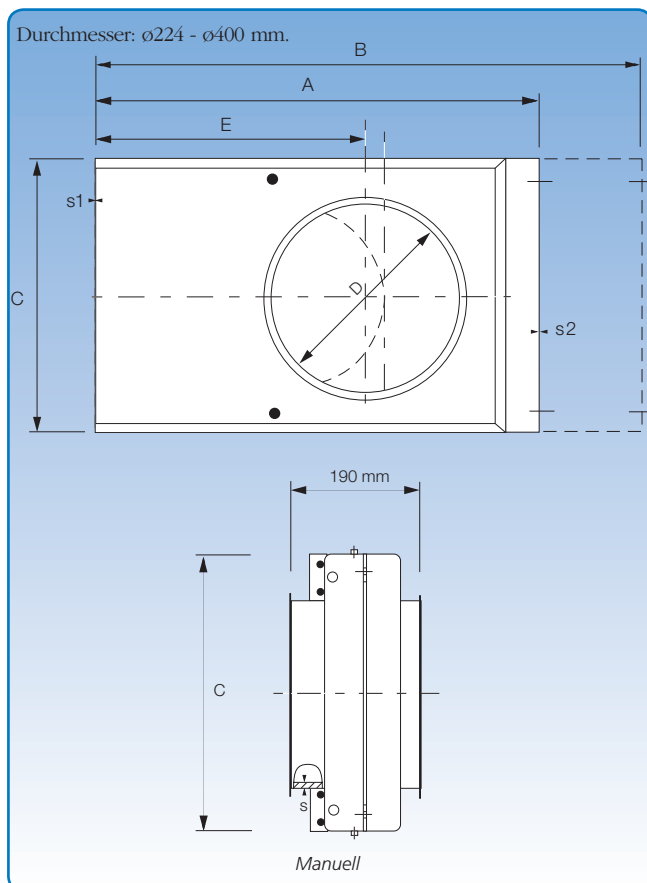
Artikelnr. (Man.)	Artikelnr. (Pneu.)	D mm	s2 mm	A (Man.) mm	A (Pneu.) mm	B (Man.) mm	B (Pneu.) mm	C mm	E mm	Gewicht (Man.) kg	Gewicht (Pneu.) kg
1400112	1400122	80	1,5	225	260	320	355	160	190	1,2	2,3
1400132	1400142	100	1,5	265	305	380	415	190	225	1,5	3,8
1400152	1400162	120	2,0	325	360	460	500	215	260	2,1	3,6
1400192	1400202	140	2,0	375	415	540	580	240	300	2,9	4,4
1400212	1400222	150	2,0	375	415	540	580	240	300	2,9	4,4
1400252	1400262	175	2,0	455	495	655	695	290	355	4,1	6,0
1400272	1400282	200	2,0	485	525	705	745	300	385	4,4	6,3

Die angegebenen Artikelnummern beziehen sich auf Schieber für die Verbindung mit Spannring [f.b]. Schieber sind außerdem für andere Verbindungsmethoden erhältlich. Siehe S. 5 für weitere Verbindungsmethoden.



## Dichte Schieber, Edelstahl, manuell und pneumatisch

Produktkatalog: Rohrsysteme, Edelstahl  
Abschnitt: 02  
Seite: 3/7  
Revision: 01.10.2008



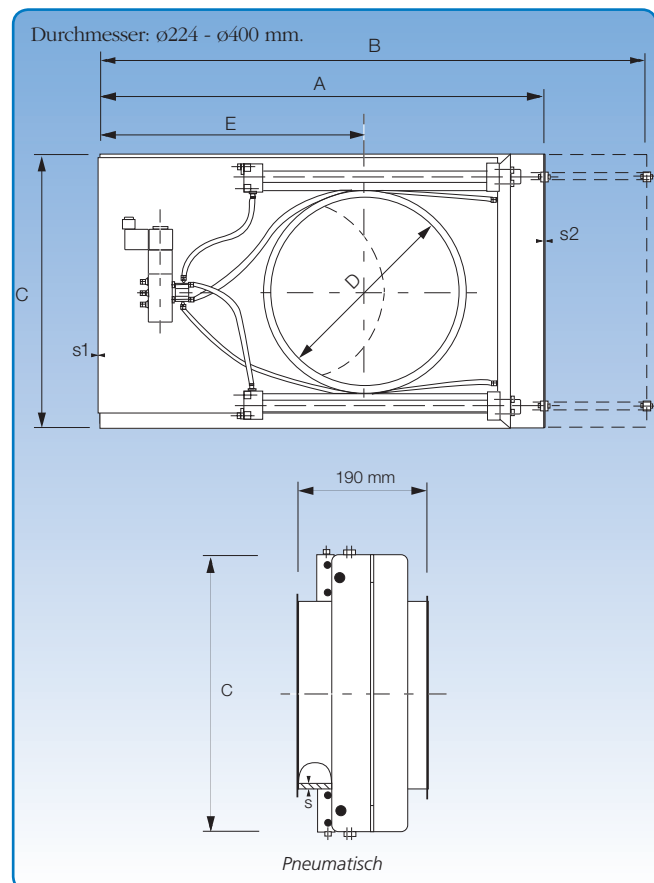
Die genauen Abmessungen können der unten stehenden Tabelle entnommen werden.

### Generell

Durchmesser:  $\varnothing 224 - \varnothing 400$  mm.

Schieber werden als formgepresste Hälften aus 1,50 mm und 2,00 mm Stahlblech gefertigt.

Die Schieberplatte gleitet in Dichtungen aus Polyether und PEHD, um optimale Dichtheit zu gewährleisten.



Die genauen Abmessungen können der unten stehenden Tabelle entnommen werden.

### Mit pneumatischem Betätigungsgerät

Der Schieber besitzt zwei pneumatische Zylinder, die parallel laufen.

Magnetventil: monostabiles 5/2 Ventil mit 1 x 230 V AC - 50/60 Hz elektrischer Spule oder 24 V DC. Pneumatischer Druck: 4-6 Bar.

### Abmessungen

Artikelnr. (Man.)	Artikelnr. (Pneu.)	D mm	s mm	s1 mm	s2 mm	A mm	B max. mm	C mm	E mm	Gewicht (Man.) kg	Gewicht (Pneu.) kg
1400292	1400302	224	1,50	1,50	2,50	580	830	360	390	9,9	13,4
1400312	1400322	250	1,50	1,50	2,50	660	960	385	455	11,6	15,0
1400352	1400362	300	2,00	2,00	3,00	725	1045	435	495	16,4	20,7
1400372	1400382	350	2,00	2,00	3,00	855	1255	485	600	21,0	26,8
1400392	1400402	400	2,00	2,50	3,00	1005	1505	545	725	32,3	36,9

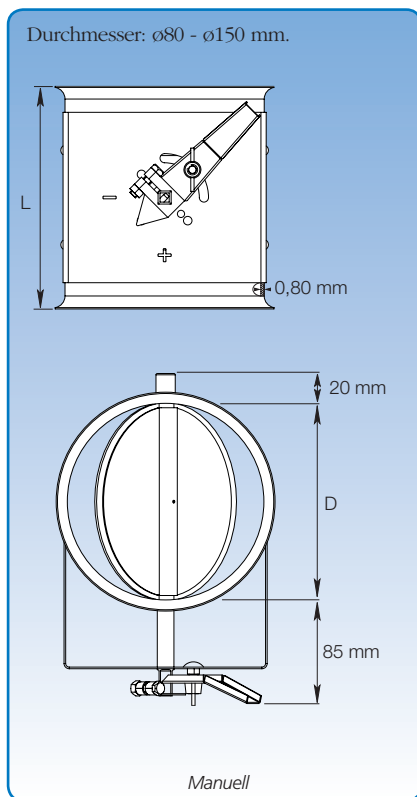
Die angegebenen Artikelnummern beziehen sich auf Schieber für die Verbindung mit Spannring [f.b]. Schieber sind außerdem für andere Verbindungsmethoden erhältlich. Siehe S. 5 für weitere Verbindungsmethoden.





## Regelklappen, Edelstahl manuell, pneumatisch und elektrisch

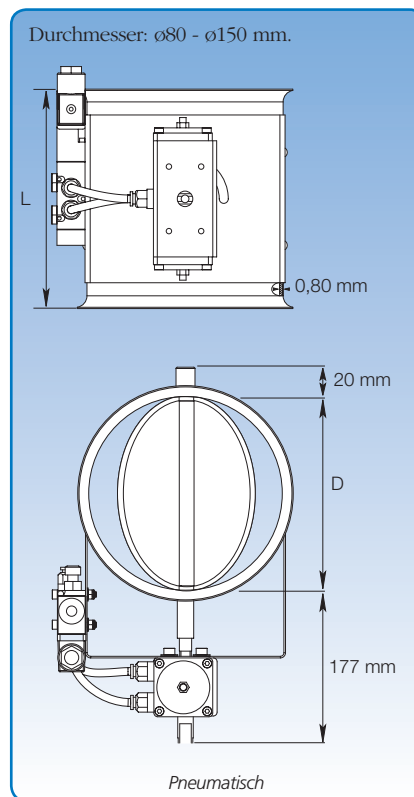
Produktkatalog: Rohrsysteme, Edelstahl  
Abschnitt: 02  
Seite: 4/7  
Revision: 01.10.2008



Die genauen Abmessungen können der unten stehenden Tabelle entnommen werden.

### Generell

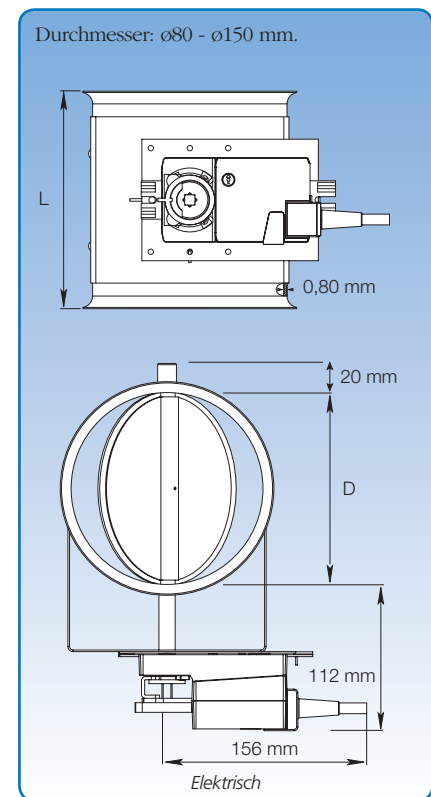
Regelklappen werden aus 0,80 mm Stahlblech mit Klappe aus doppeltem Stahlblech gefertigt. Der Regelhandgriff zeigt die Klappenstellung an, die sich stufenlos zwischen offen und geschlossen einstellen lässt. Verfügbar mit Dichtung aus Naturgummi. Maximale Schließung 96%.



Die genauen Abmessungen können der unten stehenden Tabelle entnommen werden.

### Mit pneumatischem Betätigungsgerät

Die Regelklappe wird pneumatisch betätigt und durch ein elektrisches Ventil gesteuert. Magnetventil: monostabiles 5/2 Ventil mit 1 x 230 V AC - 50/60 Hz elektrischer Spule oder 24 V DC. Pneumatischer Druck: 4-6 Bar. Rückmelder zur Anzeige der Klappenstellung als optionales Zubehör verfügbar.



Die genauen Abmessungen können der unten stehenden Tabelle entnommen werden.

### Mit elektrischem Betätigungsgerät

Regelklappe mit Stellmotor, Ansteuerung durch Umschalter. Rückmelder zur Anzeige der Klappenstellung als optionales Zubehör verfügbar. Anschlusswerte: 230 V AC - 50 Hz oder 24 V DC.

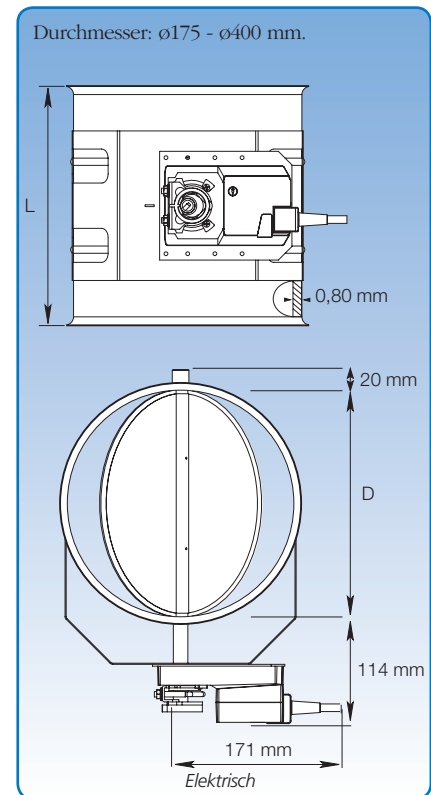
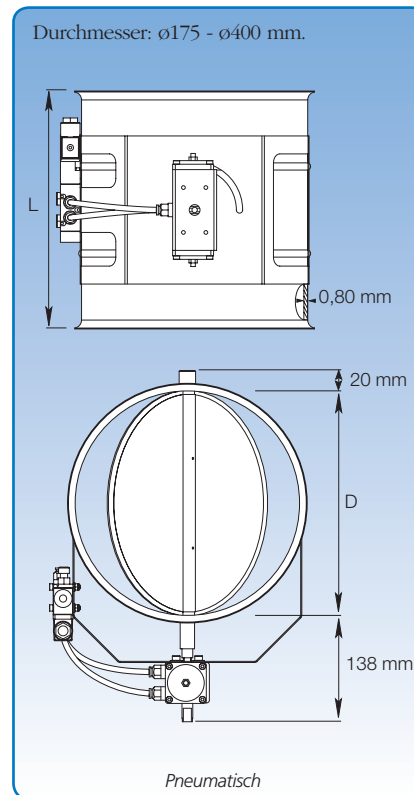
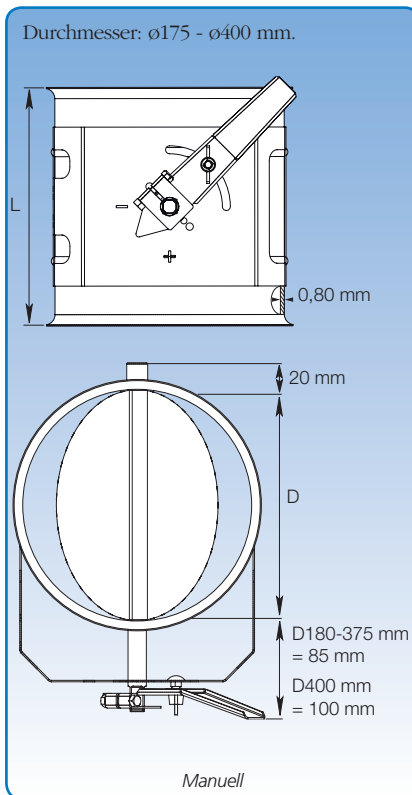
Abmessungen							
Aritkelnr. (Man.)	Artikelnr. (Pneu.)	Artikelnr. (Elek.)	D mm	L mm	Gewicht (Man.) kg	Gewicht (Pneu.) kg	Gewicht (Elek.) kg
1501112	1501132	1501122	80	125	0,65	3,34	1,60
1501142	1501162	1501152	100	125	0,75	3,52	1,70
1501172	1501192	1501182	120	135	0,90	3,71	1,85
1501232	1501252	1501242	140	170	1,15	4,03	2,10
1501262	1501282	1501272	150	170	1,25	4,15	2,20

Die angegebenen Artikelnummern beziehen sich auf Regelventile für die Verbindung mit Spannring [f.b].. Regelventile sind außerdem für andere Verbindungsmethoden erhältlich. Siehe S. 5 für weitere Verbindungsmethoden.



## Regelklappen, Edelstahl, manuell, pneumatisch und elektrisch

Produktkatalog: Rohrsysteme, Edelstahl  
Abschnitt: 02  
Seite: 5/7  
Revision: 01.10.2008



### Generell

Regelklappen werden aus 0,80 mm Stahlblech mit Klappe aus doppeltem Stahlblech hergestellt.

Der Regelhandgriff zeigt die Klappenstellung an, die sich stufenlos zwischen offen und geschlossen einstellen lässt. Verfügbar mit Dichtung aus Naturgummi. Maximale Schließung 96%.

### Mit pneumatischem Betätigungsgerät

Die Klappe wird pneumatisch betätigt und durch ein elektrisches Ventil gesteuert.

Magnetventil: monostabiles 5/2 Ventil mit 1 x 230 V AC - 50/60 Hz elektrischer Spule oder 24 V DC. Pneumatischer Druck: 4-6 Bar.

Rückmelder zur Anzeige der Klappenstellung als optionales Zubehör verfügbar.

### Mit elektrischem Betätigungsgerät

Klappe mit Stellmotor, Ansteuerung durch Umschalter.

Rückmelder zur Anzeige der Klappenstellung als optionales Zubehör erhältlich.

Anschlusswerte: 230 V AC - 50 Hz oder 24 V DC.

### Abmessungen

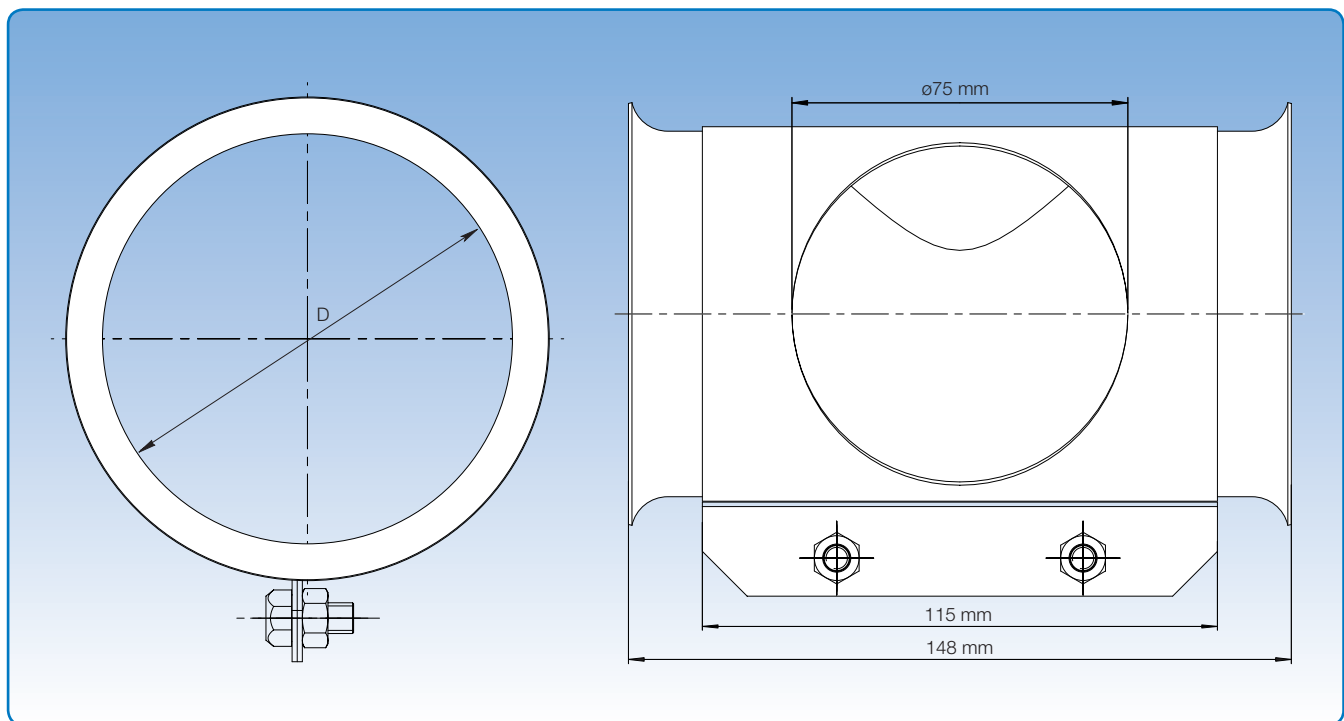
Artikelnr. (Man.)	Artikelnr. (Pneu.)	Artikelnr. (Elek.)	D mm	L mm	Gewicht (Man.) kg	Gewicht (Pneu.) kg	Gewicht (Elek.) kg
1501322	1501342	1501332	175	210	1,90	4,91	3,55
1501352	1501372	1501362	200	210	2,20	5,20	3,85
1501382	1501402	1501392	224	240	2,55	5,75	4,20
1501412	1501432	1501422	250	265	3,05	6,29	5,05
1501472	1501492	1501482	300	315	4,30	8,00	6,30
1501502	1501522	1501512	350	330	5,60	12,16	6,50
1501532	1501552	1501542	400	365	8,10	13,00	7,43

Die angegebenen Artikelnummern beziehen sich auf Regelklappen für die Verbindung mit Spannring [f.b]. Regelklappen sind außerdem für andere Verbindungsmethoden erhältlich. Siehe S. 5 für weitere Verbindungsmethoden.



## Falschluffventile, Edelstahl

Produktkatalog: Rohrsysteme, Edelstahl  
Abschnitt: 02  
Seite: 6/7  
Revision: 01.10.2008



Durchmesser:  $\varnothing 80 - \varnothing 200$  mm.

Aus 0,80 mm Stahlblech hergestellt.

"Falschluff" wird durch Drehen des externen Reglers gesteuert.

Artikelnr.	Abmessungen	
	D mm	Gewicht kg
4670903	80	0,75
4671903	100	0,95
4674903	140	1,25
4675903	150	1,40
4677903	175	1,90
4678903	200	2,15

Die angegebenen Artikelnummern beziehen sich auf Falschluffventile für die Verbindung mit Spannring [f.b]. Falschluffventile sind außerdem für andere Verbindungsmethoden erhältlich. Siehe S. 5 für weitere Verbindungsmethoden.



## Membranventile, Edelstahl

Produktkatalog: Rohrsysteme, Edelstahl  
Abschnitt: 02  
Seite: 7/7  
Revision: 01.10.2008

Membranventile bestehen aus einer Metallkappe 0,80 mm Stahlblech mit einer rohrlinienförmigen Gummimembrane auf der Innenseite mit Hohlraum in voller Größe. Die Membrane ist Kevlar-verstärkt.

Durch zwei Führungen wird sichergestellt, dass die beiden Flügel beim Schließen der Membrane in der Mitte aufeinandertreffen, um einen Verschluss zu bilden.

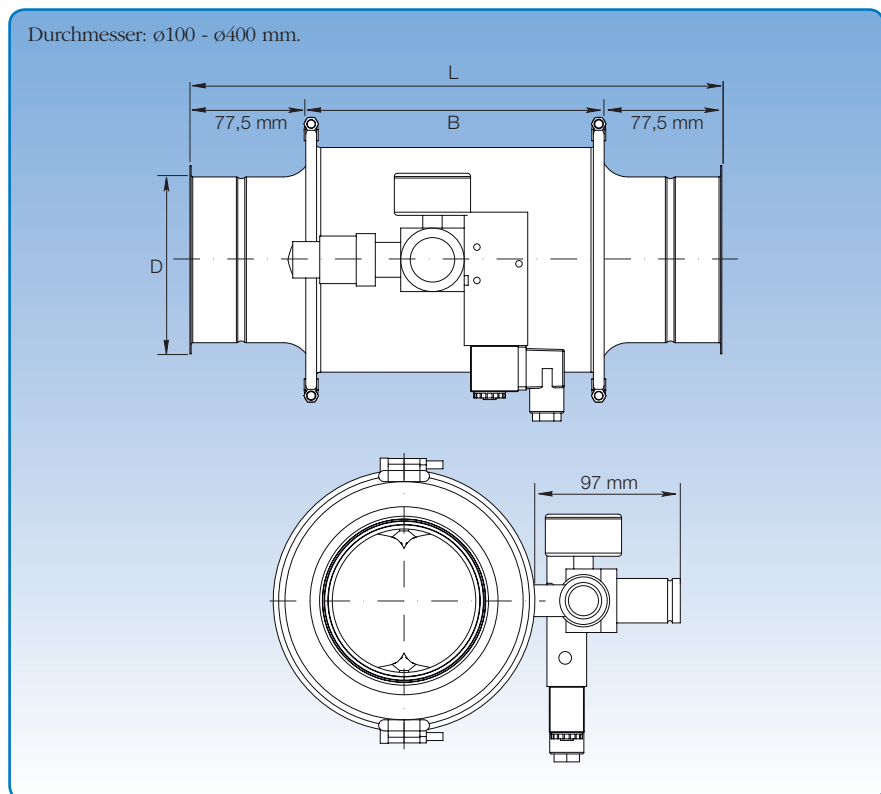
Die Membrane ist aus Naturgummi hergestellt und damit äußerst resistent gegenüber aggressiven Materialien und Öl.

Das Ventil öffnet und schließt, indem es Druckluft ein- oder ausbläst.

Membranventile können in Systemen mit Unterdruck bis ca. 3.000 Pa sowie einer Luftgeschwindigkeit von bis zu 30 m/Sek. eingesetzt werden.

Membranventile können mit Ein-/Ausschalter über ein einziges Magnetventil, oder mit Fluss- und Druckregelung auf Basis eines Doppelmagnetventils mit zwei Spulen geliefert werden.

Anschlusswerte: 230 V - 50 Hz oder 24 V DC.  
Die Gummimembrane ist außerdem in EPDM-Gummi-Ausführung erhältlich.



### Abmessungen

Artikelnr.	D mm	B mm	L mm	Gewicht kg
1500101	100	180	326	2,90
1500126	120	210	380	4,20
1500151	150	250	398	5,50
1500201	200	280	426	8,20
1500251	250	330	480	10,80
1500301	300	392	538	13,90
1500351	350	495	645	17,00
1500401	400	495	661	19,50

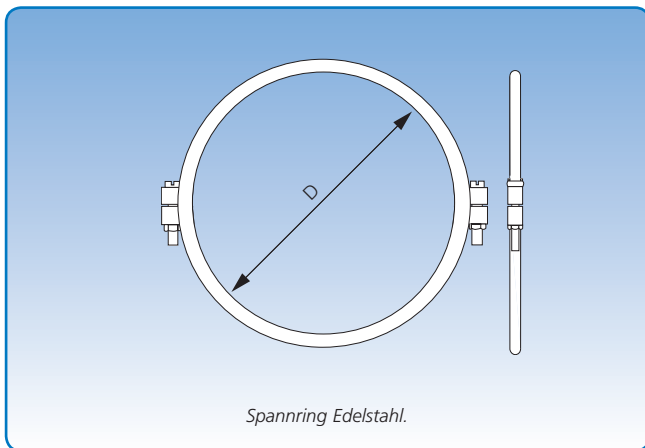
Die angegebenen Artikelnummern beziehen sich auf Membranventile für die Verbindung mit Spanring [f.b].





## Spannringe, Edelstahl

Produktkatalog: Rohrsysteme, Edelstahl  
Abschnitt: 03  
Seite: 1/2  
Revision: 01.10.2008



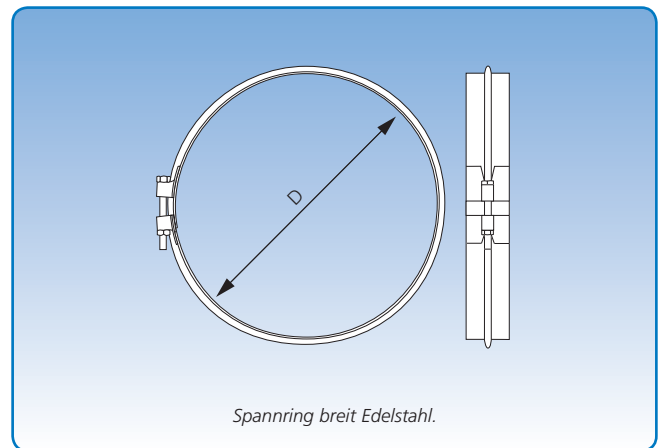
Durchmesser:  $\varnothing 80 - \varnothing 300$  mm.

Edelstahl-Spannringe [f.b] sind zweiteilig.

EPDM Gummiringe sind als optionales Zubehör für die Abdichtung von Komponenten mit einem Durchmesser von  $\varnothing 80 - \varnothing 300$  mm erhältlich.

Lieferung im Plastikbeutel à 10 Stück.

Jeder Beutel enthält außerdem die für die Montage erforderlichen Muttern und Schrauben.



Durchmesser:  $\varnothing 200 - \varnothing 400$  mm.

Breite Edelstahl-Spannringe [f.bb] werden einzeln mit erforderlichen Muttern und Schrauben geliefert.

**Spannringe, Edelstahl**

Artikelnr.	D mm	Gewicht/10 Stck. kg
1699908	80	0,55
1699910	100	0,60
1699912	120	0,65
1699914	140	0,75
1699915	150	0,80
1699918	175	0,85
1699920	200	0,90
1699922	224	0,95
1699925	250	1,00
1699930	300	1,25

**Spannringe, breit, Edelstahl**

Artikelnr.	D mm	Gewicht/Stck. kg
1699956	200	0,26
1699958	224	0,30
1699960	250	0,38
1699964	300	0,45
1699970	350	0,50
1699974	400	0,55



## Gummidichtungsringe

Produktkatalog: Rohrsysteme, Edelstahl  
Abschnitt: 03  
Seite: 2/2  
Revision: 01.10.2008

Durchmesser:  $\varnothing 80$  -  $\varnothing 300$  mm.

Standard-Gummidichtungsringe werden aus EPDM-80-Gummi hergestellt und für Komponentenverbindungen zur Verbesserung der Dichtheit eingesetzt.

Ein Ring wird für jede Verbindung montiert.

Ein Ring wird auf einer beliebigen Komponente vor der Endmontage montiert.

Gummidichtungsringe sind U-förmig im Querschnitt.

Härte: 80 Shore.

Betriebstemperaturbereich:  $-40^{\circ}\text{C}$  bis  $+100^{\circ}\text{C}$ .

Die gleichen Abmessungen sind außerdem in

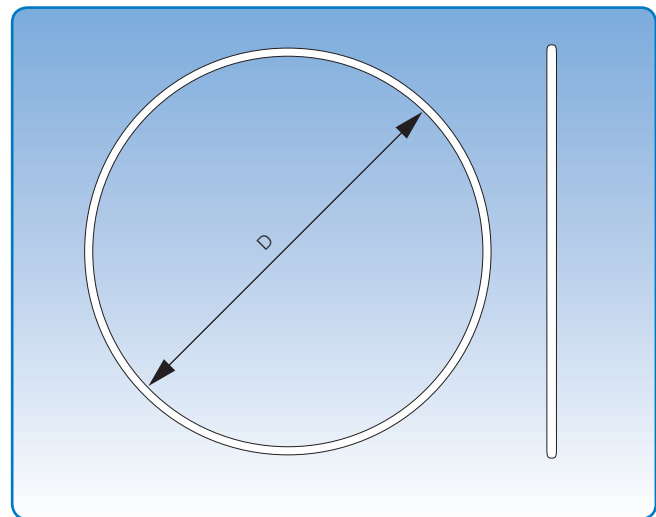
NITRIL-Gummi-Ausführung erhältlich.

Härte: 80 Shore.

Betriebstemperaturbereich:  $-15^{\circ}\text{C}$  bis  $+80^{\circ}\text{C}$ .

NITRIL-Gummi ist widerstandsfähig gegenüber Öl und Benzin sowie bis zu einem gewissen Grad gegenüber Säuren und Basen.

Lieferung im Plastikbeutel à 10 Stück.



Die genauen Abmessungen können der unten stehenden Tabelle entnommen werden.

Abmessungen		
Artikelnr.	D mm	Gewicht/10 Stck. kg
820170080	80	0,02
820170100	100	0,03
820170120	120	0,04
820170140	140	0,05
820170150	150	0,06
820170180	175	0,08
820170200	200	0,09
820170225	224	0,10
820170250	250	0,11
820170300	300	0,13



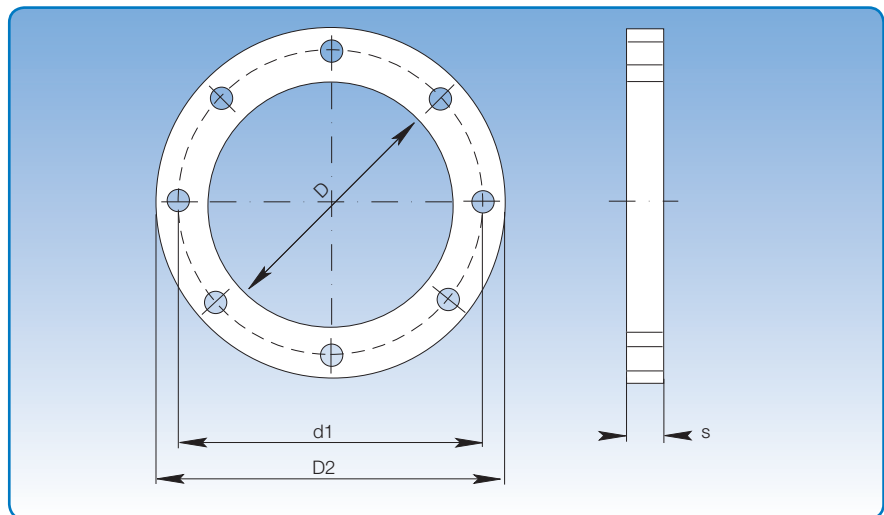
## Flansche, Edelstahl

Produktkatalog: Rohrsysteme, Edelstahl  
Abschnitt: 04  
Seite: 1/2  
Revision: 01.10.2008

Durchmesser:  $\varnothing 80 - \varnothing 400$  mm.

Flansche werden gemäß JKF-Standard hergestellt und sind ein Standardartikel unserer Produktpalette.

Flansche werden aus EN 1.4301 (AISI 304) Edelstahl hergestellt.



Die genauen Abmessungen können der unten stehenden Tabelle entnommen werden.

Artikelnr.	Durchmesser: nominal	D mm	Abmessungen				Flansch Breite mm	Bohrung Größe mm	Anzahl Bohrungen	Gewicht kg
			d1 mm	D2 mm	s mm					
1699508	80	83	115	133	3,00	25	9	8	0,19	
1699510	100	103	135	153	3,00	25	9	8	0,22	
1699512	120	123	155	173	3,00	25	9	8	0,26	
1699514	140	143	175	193	3,00	25	9	8	0,30	
1699515	150	155	185	205	3,00	25	9	8	0,42	
1699518	175	180	210	230	4,00	25	9	8	0,50	
1699520	200	205	235	255	4,00	25	9	12	0,54	
1699522	224	230	260	280	4,00	26	9	12	0,60	
1699525	250	255	285	305	4,00	25	9	12	0,66	
1699530	300	305	336	355	4,00	25	9	12	0,78	
1699535	350	355	389	415	5,00	26	11	12	1,37	
1699540	400	405	439	465	5,00	30	11	16	1,54	



## Gummiflansche

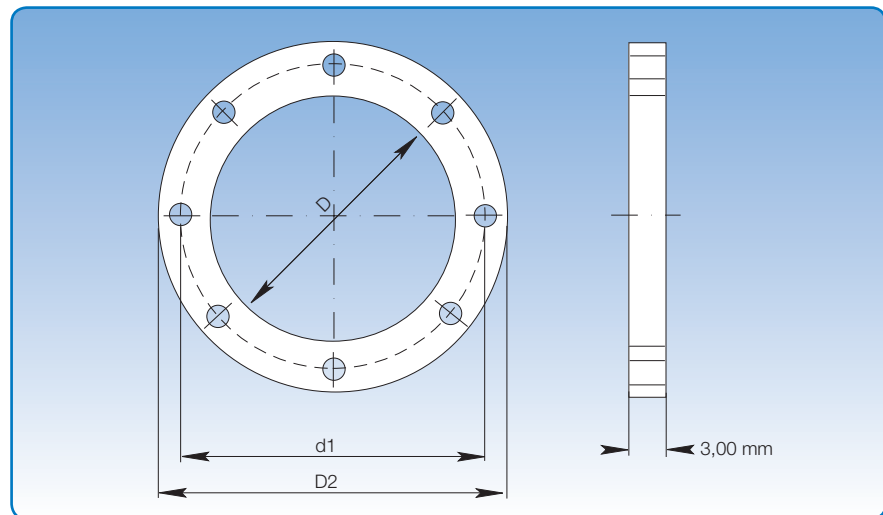
Produktkatalog: Rohrsysteme, Edelstahl  
Abschnitt: 04  
Seite: 2/2  
Revision: 01.10.2008

Durchmesser:  $\varnothing 80 - \varnothing 400$  mm.

Gummiflansche werden aus 3,00 mm NITRIL-Gummi hergestellt, das für die JKF-Standard-Gummiflanschpalette angepasst wurde.

Härte: 65 Shore.

Betriebstemperaturbereich:  $-10^{\circ}\text{C}$  bis  $+70^{\circ}\text{C}$ .  
Öl- und benzinbeständig und bis zu einem gewissen Grad säure- und basenbeständig.



Die genauen Abmessungen können der unten stehenden Tabelle entnommen werden.

### Abmessungen

Artikelnr.	Durchmesser: nominal	D mm	d1 mm	D2 mm	Flansch Breite mm	Bohrung Größe mm	Anzahl Bohrungen	Gewicht kg
820150080	80	83	115	133	25	8	8	0,024
820150100	100	103	135	153	25	8	8	0,030
820150120	120	123	155	173	25	8	8	0,032
820150140	140	143	175	193	25	8	8	0,050
820150150	150	155	185	205	25	8	8	0,050
820150180	175	185	215	235	25	8	8	0,060
820150200	200	205	235	255	25	8	12	0,080
820150225	224	230	260	280	25	8	12	0,080
820150250	250	255	285	305	25	8	12	0,085
820150300	300	305	336	355	25	8	12	0,105
820150350	350	355	389	415	26	10	12	0,130
820150400	400	405	439	465	30	10	16	0,150





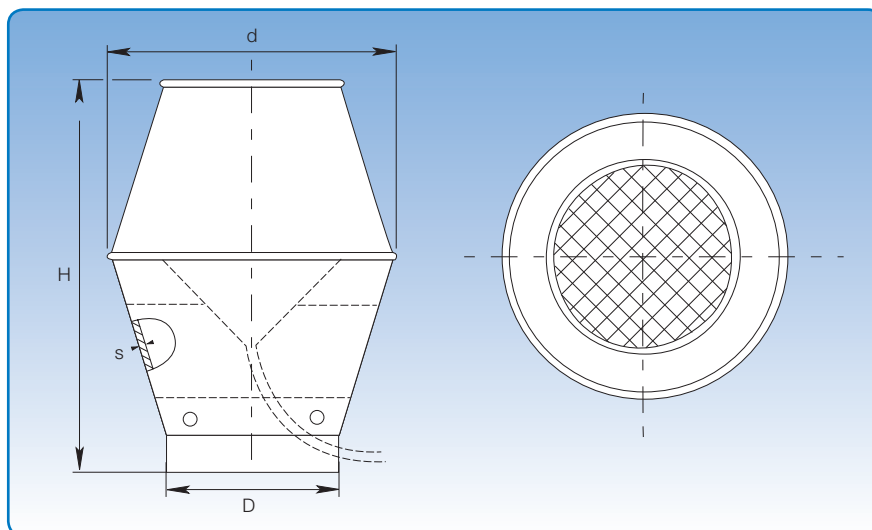
## Deflektorhauben, Edelstahl

Produktkatalog: Rohrsysteme, Edelstahl  
Abschnitt: 05  
Seite: 1/1  
Revision: 01.10.2008

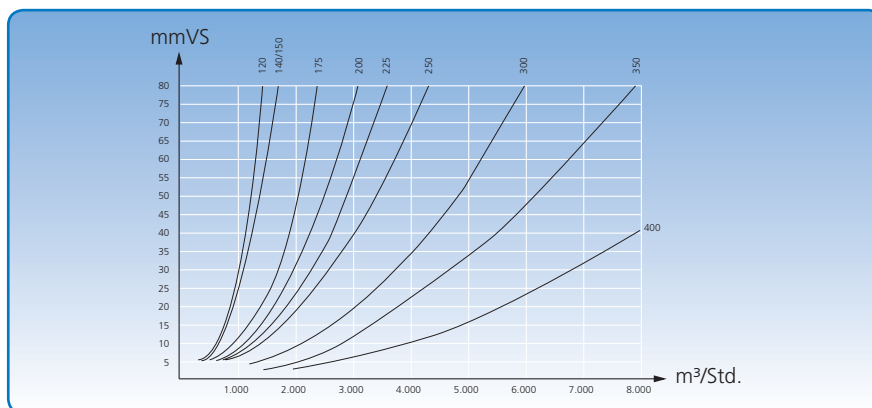
Durchmesser:  $\phi 120 - \phi 400$  mm.

Verfügbar für die gleichen Verbindungsmethoden wie Rohrsysteme.

Deflektorhauben verfügen über einen Innenkegel sowie einen Wasserablaufschlauch.



Die genauen Abmessungen können der unten stehenden Tabelle entnommen werden.



Druckverlustkurven für Durchmesser  $\phi 120 - \phi 400$  mm.

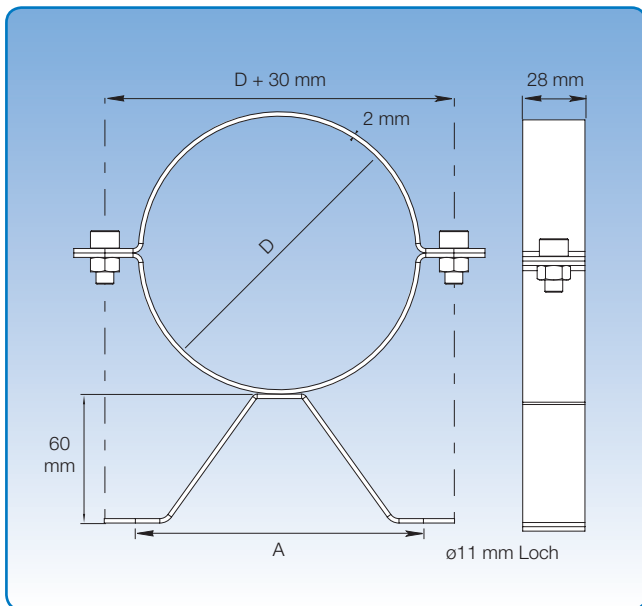
Artikelnr.	Abmessungen				Gewicht kg
	D mm	d mm	s mm	H mm	
1940120	120	185	0,70	325	3,30
1940140	140	215	0,70	365	3,75
1940150	150	230	0,80	390	4,00
1940180	175	275	0,80	445	5,40
1940200	200	305	0,80	490	6,00
1940220	224	345	0,80	535	6,80
1940250	250	380	0,80	590	7,70
1940300	300	460	0,80	690	8,00
1940350	350	535	0,80	785	10,70
1940400	400	610	0,80	885	13,50

Die angegebenen Artikelnummern beziehen sich auf Deflektorhauben für die Verbindung mit Spannring [f.b.]. Deflektorhauben sind außerdem für andere Verbindungsmethoden erhältlich. Siehe S. 5 für weitere Verbindungsmethoden.



## Rohrhalterungen, Edelstahl

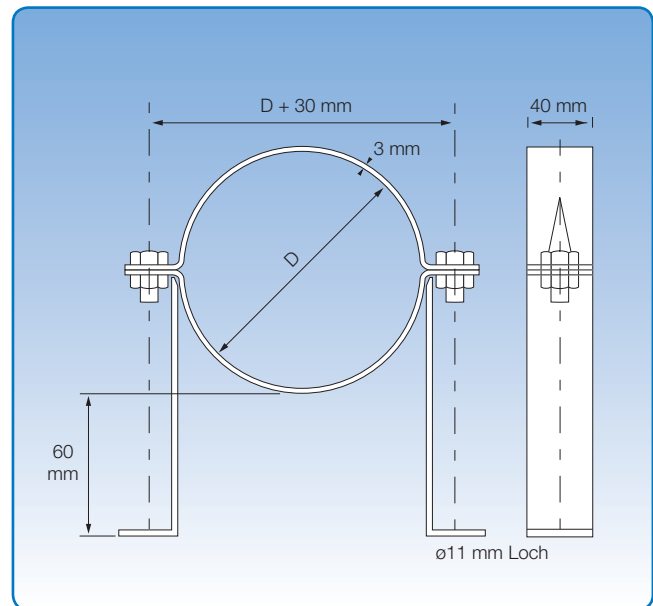
Produktkatalog: Rohrsysteme, Edelstahl  
Abschnitt: 06  
Seite: 1/4  
Revision: 01.10.2008



Durchmesser: ø80 - ø300 mm.

Erhältlich für die Verbindung von JKF-Rohrsystemen. 3 unterschiedliche Verbindungsmethoden: wie gezeigt, Wandmontage, hängend.

Empfohlener Abstand zwischen Rohrhalterungen: 1 Rohrhalterung pro jede zweite Rohrverbindung.



Durchmesser: ø350 - ø400 mm.

Erhältlich für die Verbindung von JKF-Rohrsystemen. 3 unterschiedliche Verbindungsmethoden: wie gezeigt, Wandmontage, hängend.

Empfohlener Abstand zwischen Rohrhalterungen: 1 Rohrhalterung pro jede zweite Rohrverbindung.

### Abmessungen

Artikelnr.	D mm	A mm	Gewicht kg
4670285	80	132	0,11
4671285	100	132	0,13
4672285	120	132	0,16
4674285	140	132	0,19
4675285	150	132	0,21
4677285	175	210	0,25
4678285	200	210	0,28
4679285	224	210	0,30
4680285	250	210	0,32
4681285	300	210	0,36
4683285	350	210	1,15
4684285	400	210	1,30



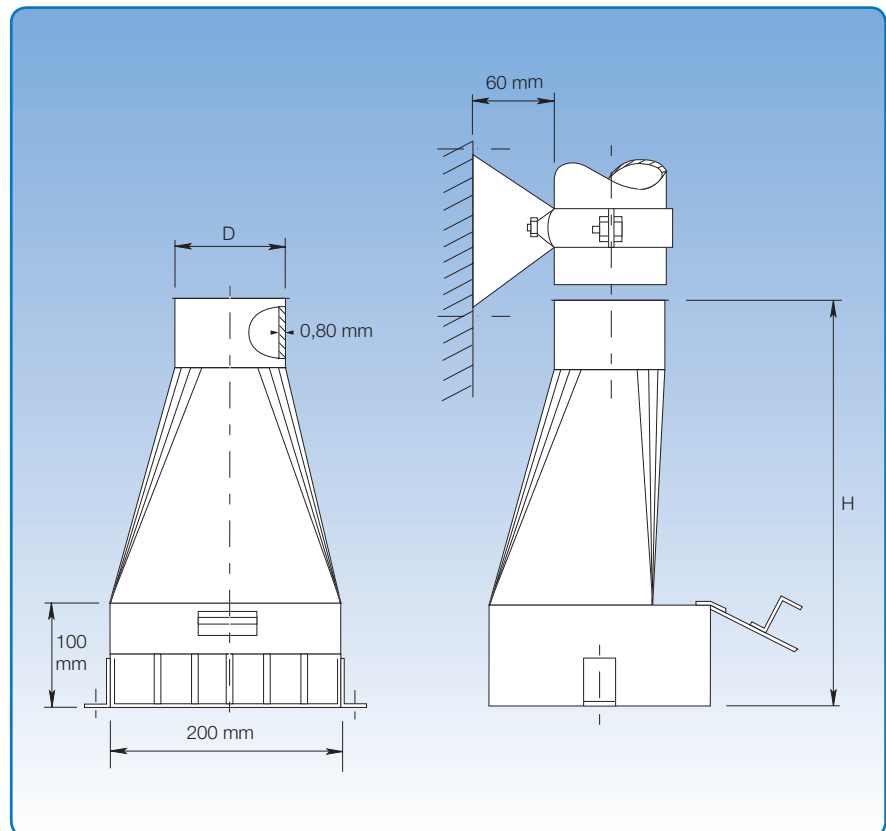
## Bodensauger, Edelstahl

Produktkatalog: Rohrsysteme, Edelstahl  
Abschnitt: 06  
Seite: 2/4  
Revision: 01.10.2008

Durchmesser:  $\varnothing 80 - \varnothing 200$  mm.

Die Standardpalette von JKF umfasst Saugköpfe für die Bodenflächenabsaugung. Aus 0,80 mm Stahlblech hergestellt.

Bodensauger werden mit Gitter jedoch ohne Deckel geliefert. Beide Möglichkeiten sind erhältlich.



Die genauen Abmessungen können der unten stehenden Tabelle entnommen werden.

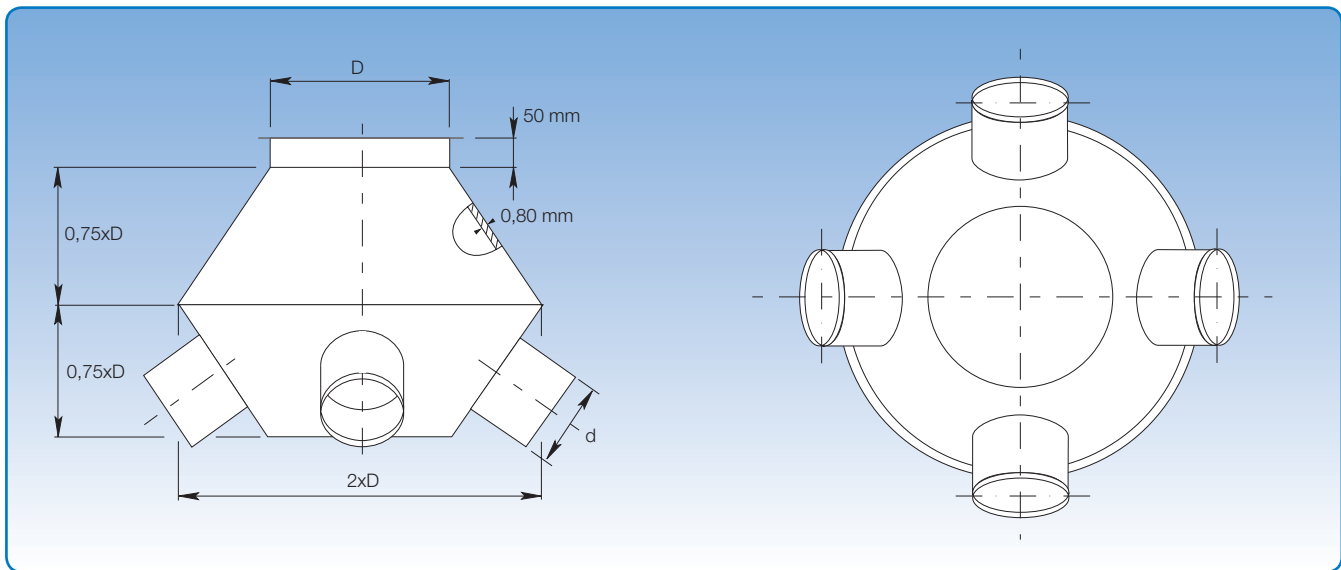
Abmessungen						
Artikelnr. Standard	Artikelnr. mit Deckel und Gitter	D mm	H mm	Gewicht kg Standard	Gewicht kg mit Deckel, ohne Gitter	
4670402	4670502	80	390	3,10	3,50	
4671402	4671502	100	390	3,20	3,53	
4672402	4672502	120	390	3,40	3,77	
4674402	4674502	140	390	3,50	3,79	
4675402	4675502	150	390	3,60	3,81	
4677402	4677502	175	390	4,20	4,58	
4678402	4678502	200	390	4,40	4,80	

Die angegebenen Artikelnummern beziehen sich auf Saugköpfe für die Verbindung mit Spannring [f.b].



## Sputniks, Edelstahl

Produktkatalog: Rohrsysteme, Edelstahl  
Abschnitt: 06  
Seite: 3/4  
Revision: 01.10.2008



Die genauen Abmessungen können der unten stehenden Tabelle entnommen werden.

Durchmesser:  $\varnothing 80 - \varnothing 400$  mm.

Sputniks werden eingesetzt, um mehrere Saugstellen im Absaugkanal zusammenzuführen.

Sputniks werden mit 2 - 9 Saugstutzen geliefert.

Geben Sie D und d, die Anzahl von Saugstellen sowie die Verbindungsmethode bei Ihrer Bestellung an.

Abmessungen	
D mm	Gewicht kg
80	1,15
100	1,44
120	1,80
150	2,94
175	4,60
200	7,20
250	9,00
300	10,80
350	15,66
400	18,90





## Purflex-Schlauch

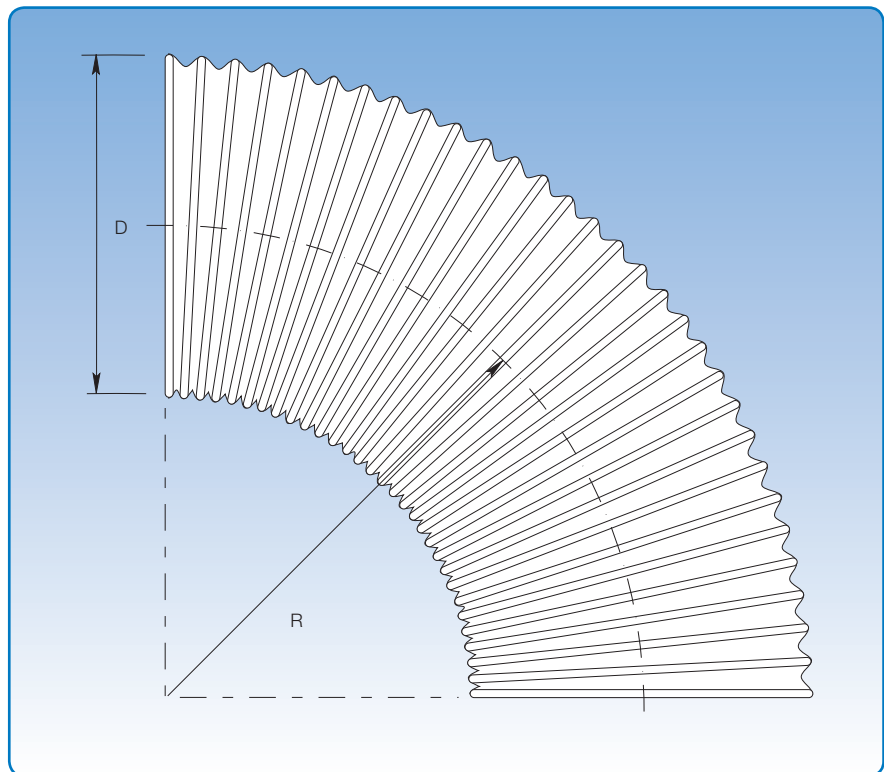
Produktkatalog: Rohrsysteme, Edelstahl  
Abschnitt: 06  
Seite: 4/4  
Revision: 01.10.2008

Durchmesser:  $\varnothing 50 - \varnothing 400$  mm.

Der Purflex-Schlauch ist für den Einsatz in der chemischen und petrochemischen Industrie für Gase, Zementstaub, Granulate, Schleifpulver, Hobelspäne usw. gut geeignet.

Der Purflex-Schlauch ist sehr verschleißfest und besteht aus 100% Polyurethane in einschichtiger Folie mit eingeschweißter, korrosionsgeschützter Stahlschleife.

Verträgt Temperaturen im Bereich von  $-30^{\circ}\text{C}$  bis  $+80^{\circ}\text{C}$ .



Die genauen Abmessungen können der unten stehenden Tabelle entnommen werden.

Abmessungen				
Artikelnr.	D mm		R mm	Gewicht kg / m
8364050	50		160	0,85
8364060	60		180	0,90
8364063	63		200	1,00
8364065	65		250	1,00
8364070	70		300	1,00
8364080	80		318	1,30
8364090	90		350	1,60
8364100	100		380	1,70
8364120	120		400	1,90
8364125	125		450	1,90
8364130	130		500	2,00
8364140	140		500	2,10
8364150	150		500	2,40
8364160	160		500	2,70
8364180	180		500	2,90
8364200	200		550	3,00
8364225	225		550	3,20
8364250	250		550	3,40
8364275	275		550	3,60
8364300	300		550	3,80
8364315	315		550	3,90
8364350	350		550	4,00
8364400	400		600	4,50



## Notizen



Wärme und Lufttechnik  
Werner Gorzawski GmbH & CO.KG  
D-73066 Uhingen Heinkelstrasse 2  
Tel. 07161/933620  
Fax 07161/9336222  
E-Mail: [info@wego.de](mailto:info@wego.de)  
Internet: [www.wego.de](http://www.wego.de)